



Platzverweise in der Bundesliga

Statistische Auswertungen



Deutscher Sportclub für Fußballstatistiken e. V. (www.die-fussballstatistiker.de)
von Christian Niggemann (Stand: 16.06.2017)

Datenquellen:

Weltfussball.de, Fussballdaten.de, Kicker.de; DSFS-Datenbank Bundesliga

Erster Platzverweis?

Helmut Rahn (Meidericher SV): Saison 1963/64, 4. Spieltag, 14.09.1963, Meidericher SV – Hertha BSC, Wedau-Stadion, 1:3 (0:1), Platzverweis in der 77. Min., Schiedsrichter Edgar Deuschel, Trainer Meidericher SV Rudi Gutendorf, Trainer Hertha BSC Josef Schneider

Erster Platzverweis Ausländer?

Jacobus Prins (1. FC Kaiserslautern, Niederlande): Saison 1963/64, 11. Spieltag, 16.11.1963, Borussia Dortmund – 1. FC Kaiserslautern, Stadion Rote Erde, 9:3 (5:1), Platzverweis in der 31. Min., Schiedsrichter Ewald Regely, Trainer Borussia Dortmund Hermann Eppenhoff, Trainer 1. FC Kaiserslautern Günter Brocker

Erster Spieler mit 2 Platzverweisen?

Hans Eisele (VfB Stuttgart): Saison 1964/65, 8. Spieltag, 17.10.1964, Meidericher SV – VfB Stuttgart, Wedau-Stadion, 3:3 (1:2), Platzverweis in der 62. Min., Schiedsrichter Alfred Ott, Trainer Meidericher SV Rudi Gutendorf, Trainer VfB Stuttgart Kurt Baluses
Saison 1965/66, 15. Spieltag, 04.12.1965, 1. FC Nürnberg – VfB Stuttgart, Städtisches Stadion Nürnberg, 1:1 (0:0), Platzverweis in der 25. Min., Schiedsrichter Hans Radermacher, Trainer 1. FC Nürnberg Jenö Csaknady, Trainer VfB Stuttgart Rudi Gutendorf

Erster Platzverweis eines Einwechselfpielers?

Zarko Nikolic (FC Schalke 04, Jugoslawien): Saison 1967/68, 4. Spieltag, 09.09.1967, 1. FC Köln – FC Schalke 04, Müngersdorfer Stadion, 7:0 (1:0), eingewechselt in der 63. Min., Platzverweis in der 69. Min., Schiedsrichter Karl Riegg, Trainer 1. FC Köln Willy Multhaupt, Trainer FC Schalke 04 Karl-Heinz Marotzke

Erster Platzverweis Torwart?

Helmut Roleder (VfB Stuttgart): Saison 1983/84, 27. Spieltag, 09.04.1983, VfL Bochum – VfB Stuttgart, Ruhr-Stadion, 2:2 (0:1), Platzverweis in der 84. Min., Schiedsrichter Hans-Peter Dellwing, Trainer VfL Bochum Rolf Schafstall, Trainer VfB Stuttgart Helmut Benthaus

Erste Gelb-Rote-Karte?

Stefan Effenberg (FC Bayern München): Saison 1991/92, 4. Spieltag, 20.08.1991, FC Bayern München – FC Schalke 04, Olympia-Stadion, 3:2 (2:0), Platzverweis in der 81. Min., Schiedsrichter Michael Malbranc, Trainer FC Bayern München Jupp Heynckes, Trainer FC Schalke 04 Aleksandar Ristic

Platzverweis auf der Auswechselbank?

Carlos Grossmüller (FC Schalke 04): Saison 2007/08, 16. Spieltag, 08.12.2007, Eintracht Frankfurt – FC Schalke 04, Commerzbank-Arena, 2:2 (0:0), Platzverweis in der 87. Min., Schiedsrichter Dr. Helmut Fleischer, Trainer Eintracht Frankfurt Friedhelm Funkel, Trainer FC Schalke 04 Mirko Slomka

Frühester Platzverweis?

Youssef Mohamad (1. FC Köln, Libanon): Saison 2010/11, 1. Spieltag, 21.08.2010, 1. FC Köln – 1. FC Kaiserslautern, RheinEnergie-Stadion, 1:3 (1:0), Platzverweis in der 2. Min. (93 Sekunden), Schiedsrichter Dr. Felix Brych, Trainer 1. FC Köln Zvonimir Soldo, Trainer 1. FC Kaiserslautern Marco Kurz

Kürzeste Zeit zwischen Einwechslung und Platzverweis?

Michael Kimmel (Fortuna Düsseldorf): Saison 1989/90, 6. Spieltag, 26.08.1989, 1. FC Nürnberg – Fortuna Düsseldorf, Städtisches Stadion Nürnberg, 3:0 (0:0), Einwechslung in der 59. Min., Platzverweis in der 59. Min., Schiedsrichter Lutz-Michael Fröhlich, Trainer 1. FC Nürnberg Hermann Gerland, Trainer Fortuna Düsseldorf Aleksandar Ristic

Heiko Scholz (Dynamo Dresden): Saison 1991/92, 20. Spieltag, 30.11.1991, 1. FC Kaiserslautern – Dynamo Dresden, Fritz-Walter-Stadion, 4:1 (2:1), Einwechslung in der 60. Min., Platzverweis in der 61. Min., Schiedsrichter Georg Dardenne, Trainer 1. FC Kaiserslautern Karlheinz Feldkamp, Trainer Dynamo Dresden Helmut Schulte

Michael Sternkopf (SC Freiburg): Saison 1996/97, 18. Spieltag, 15.02.1997, SV Werder Bremen – SC Freiburg, Weser-Stadion, 1:0 (0:0), Einwechslung in der 77. Min., Platzverweis in der 78. Min., Schiedsrichter Georg Dardenne, Trainer SV Werder Bremen Hans-Jürgen Dörner, Trainer SC Freiburg Volker Finke

Marcel Titsch-Rivero (Eintracht Frankfurt): Saison 2010/11, 34. Spieltag, 14.05.2011, Borussia Dortmund – Eintracht Frankfurt, Signal-Iduna-Park, 3:1 (0:0), Einwechslung in der 79. Min., Platzverweis in der 80. Min. (43 Sekunden), Schiedsrichter Peter Gagelmann, Trainer Borussia Dortmund Jürgen Klopp, Trainer Eintracht Frankfurt Christoph Daum

Assani Lukimya (SV Werder Bremen): Saison 2012/13, 4. Spieltag, 23.09.2012, SV Werder Bremen – VfB Stuttgart, Weser-Stadion 2:2 (2:0), Einwechslung in der 89. Min., Platzverweis in der 90. Min., Schiedsrichter Guido Winkmann, Trainer SV Werder Bremen Thomas Schaaf, Trainer VfB Stuttgart Bruno Labbadia

Anmerkung: Mehrere Quellen führen den Platzverweis von Titsch-Rivero als schnellsten für Einwechselspieler an. Bei den anderen fehlen mir noch die Sekundenangaben.

Begegnung mit meisten Platzverweisen?

Borussia Dortmund – Dynamo Dresden (5 Platzverweise, 3GR, 2RK): Saison 1993/94, 5. Spieltag, 01.09.1993, Signal-Iduna-Park 4:0 (1:0), Schiedsrichter Manfred Schmidt, 30. Min. GR für Matthias Sammer (Borussia Dortmund), 34. Min. RK für Nils Schmärer (Dynamo Dresden), 46. Min. RK für Günter Kutowski (Borussia Dortmund), 55. Min. GR für Matthias Mauksch (Dynamo Dresden), 70. Min. GR für Markus Kranz (Dynamo Dresden), Trainer Borussia Dortmund Ottmar Hitzfeld, Trainer Dynamo Dresden Siegfried Held

Begegnungen mit 4 Platzverweisen: 1. FC Kaiserslautern – FC Bayern München 1965/66, FC Hansa Rostock – SSV Ulm 1846 1999/00, VfL Bochum – 1. FC Köln 2000/01, VfL Wolfsburg – Hamburger SV 2007/08

Meiste Platzverweise für einen Verein in einem Spiel?

FC Hansa Rostock – SSV Ulm 1846 (4 Platzverweise für SSV Ulm 1846, 2GR, 2RK): Saison 1999/00, 4. Spieltag, 10.09.1999, Ostsee-Stadion, 2:1 (1:0), Schiedsrichter Herbert Fandel, 45. Min. GR für Hans van de Haar, 60. Min. GR für Uwe Grauer, 77. Min. RK für Evans Wise, 90. Min. RK für Janos Radoki, Trainer FC Hansa Rostock Andreas Zachhuber, Trainer SSV Ulm 1846 Martin Andermatt

Meiste Platzverweise für eine Mannschaft in einer Saison?

TSV 1860 München (12): Saison 1994/95, 2. Spieltag Thomas Schmidt TSV 1860 München – VfB Stuttgart 0:2 (0:0) RK in der 38. Min., 6. Spieltag Bernhard Winkler TSV 1860 München – FC Bayern München RK in der 70. Min., 6. Spieltag Manfred Schwabl TSV 1860 München – FC Bayern München RK in der 83. Min., 9. Spieltag Timur Yanyali VfL Bochum – TSV 1860 München 2:2 (1:0) RK in der 10. Min., 11. Spieltag Thomas Müller Borussia Mönchengladbach – TSV 1860 München 2:0 (0:0) GR in der 59. Min., 11. Spieltag Bernhard Trares Borussia Mönchengladbach – TSV 1860 München 2:0 (0:0) GR in der 61. Min., 13. Spieltag Piotr Nowak Hamburger SV – TSV 1860 München 3:0 (1:0) RK in der 63. Min., 19. Spieltag Bernhard Trares VfB Stuttgart – TSV 1860 München 1:1 (1:1) GR in der 44. Min., 29. Spieltag Bernhard Winkler MSV Duisburg – TSV 1860 München 1:1 (0:1) GR in der 87. Min., 32. Spieltag Manfred Schwabl TSV 1860 München – 1. FC Köln 2:1 (2:0) GR in der 19. Min., 33. Spieltag Alexander Kutschera TSV 1860 München – 1. FC Kaiserslautern RK in der 63. Min., 34. Spieltag Bernhard Trares Eintracht Frankfurt – TSV 1860 München 3:1 (2:0) RK in der 39. Min., Trainer TSV 1860 München bei allen Spielen war Werner Lorant, der TSV 1860 München konnte am Ende der Saison die Klasse halten

Mannschaft, die in einer Saison am meisten durch Platzverweise der Gegner profitiert hat?

VfL Bochum (14): Saison 1994/95, 2. Spieltag Sven Ratke (Dynamo Dresden) VfL Bochum – Dynamo Dresden 2:0 (1:0) GR in der 35. Min., 3. Spieltag Michael Schulz (SV Werder Bremen) SV Werder Bremen – VfL Bochum 3:0 (0:0) GR in der 72. Min., 7. Spieltag Stefan Böger (MSV Duisburg) VfL Bochum – MSV Duisburg 1:0 (0:0) GR in der 57. Min., 7. Spieltag Alfred Nijhuis (MSV Duisburg) VfL Bochum – MSV Duisburg 1:0 (0:0) RK in der 85. Min., 9. Spieltag Timur Yanyali (TSV 1860 München) VfL Bochum – TSV 1860 München 2:2 (1:0) RK in der 10. Min., 10. Spieltag Wolfgang Roff (1. FC Köln) 1. FC Köln – VfL Bochum 2:1 (2:1) GR in der 32. Min., 20. Spieltag Bernd Hobsch (SV Werder Bremen) VfL Bochum – SV Werder Bremen 1:3 (1:2) GR in der 87. Min., 21. Spieltag Ulf Kirsten (Bayer Leverkusen) Bayer Leverkusen – VfL Bochum 1:3 (0:3) GR in der 26. Min., 21. Spieltag Bernd Schuster (Bayer Leverkusen) Bayer Leverkusen – VfL Bochum 1:3 (0:3) RK in der 43. Min., 27. Spieltag Wolfgang Roff (1. FC Köln) VfL Bochum – 1. FC Köln 1:0 (0:0) GR in der 24. Min., 29. Spieltag Rudolf Bommer (Eintracht Frankfurt) VfL Bochum – Eintracht Frankfurt 0:1 (0:1) RK in der 70. Min., 30. Spieltag Knut Reinhardt (Borussia Dortmund) Borussia Dortmund – VfL Bochum 3:1 (0:0) GR in der 30. Min., 33. Spieltag Stefan Kohn (FC Schalke 04) VfL Bochum – FC Schalke 04 5:1 (2:1) RK in der 24. Min., 33. Spieltag Hendrik Herzog (FC Schalke 04) VfL Bochum – FC Schalke 04 5:1 (2:1) RK in der 68. Min., Trainer VfL Bochum Jürgen Gelsdorf (bis 10. Spieltag), Klaus Toppmöller ab 20. Spieltag), der VfL Bochum konnte trotz der 14 Platzverweise der Gegner bei eigenen 4 Platzverweisen den Abstieg aus der Bundesliga nicht verhindern.

nächster Verein 1. FC Kaiserslautern (13): Saison 1991/92 (38 Spieltage)

Saison mit meisten Platzverweisen?

Saison 1994/95 (98 Platzverweise, 52RK, 46GR): 1. FC Kaiserslautern (2), 1. FC Köln (5), Bayer Leverkusen (9), Bayer Uerdingen (2), Borussia Dortmund (4), Borussia Mönchengladbach (1), Dynamo Dresden (7), Eintracht Frankfurt (5), FC Bayern München (4), FC Schalke 04 (5), Hamburger SV (10), Karlsruher SC (7), MSV Duisburg (7), SC Freiburg (4), SV Werder Bremen (4), TSV 1860 München (12), VfB Stuttgart (6), VfL Bochum (4)

Saison mit meisten Spieltagen mit Platzverweisen?

Saison 1994/95: Nur der 17. Spieltag war ohne Platzverweis, an allen anderen 33 Spieltagen gab es mindestens 1 Platzverweis, gleiches gab es auch in der Saison 2000/01 (nur 27. Spieltag ohne Platzverweis)

Saison mit wenigsten Platzverweisen?

Saison 1970/71 und Saison 1972/73 (jeweils 5 Platzverweise): 1. FC Köln (1), Eintracht Frankfurt (2), FC Bayern München (1), Rot-Weiß Oberhausen (1) (1970/71); Hamburger SV (1), MSV Duisburg (1), Offenbacher FC Kickers (1), SV Hannover 96 (1), SV Werder Bremen (1) (1972/73)

Saison mit spätestem Zeitpunkt für ersten Platzverweis?

Saison 1976/77, erster Platzverweis erst am 17. Spieltag

Längster Zeitraum ohne Platzverweis?

Saison 1980/81, kein Platzverweis zwischen 9. und 26. Spieltag, insgesamt 18. Spieltage, die Saison 1976/77 wies den längsten Zeitraum ohne Platzverweis in der Liga ab Saisonbeginn auf (16 Spieltage)

Spieltag mit meisten Platzverweisen?

3. Spieltag Saison 2013/14 (8 Platzverweise), 1. FSV Mainz 05 – VfL Wolfsburg (1), SV Hannover 96 – FC Schalke 04 (3), TSG 1899 Hoffenheim – SC Freiburg (3), FC Augsburg – VfB Stuttgart (1); 7 Platzverweise gab es an den folgenden Spieltagen (Saison 1993/94 4. Spieltag, Saison 1994/95 22. Spieltag, Saison 1999/00 1. Spieltag, Saison 2000/01 24. Spieltag, Saison 2003/04 12. Spieltag, Saison 2009/10 29. Spieltag, Saison 2016/17 14. Spieltag)

Meister mit meisten Platzverweisen?

1. FC Kaiserslautern (6) in der Saison 1990/91 und VfB Stuttgart (6) in der Saison 2006/07

Meister ohne Platzverweis?

insgesamt 20 Mal blieb der spätere Meister ohne Platzverweis, zuletzt FC Bayern München in der Saison 2002/03; 1964/65 SV Werder Bremen, 1965/66 TSV 1860 München, 1966/67 Eintracht Braunschweig, 1969/70 Borussia Mönchengladbach, 1970/71 Borussia Mönchengladbach, 1971/72 FC Bayern München, 1972/73 FC Bayern München, 1975/76 Borussia Mönchengladbach, 1976/77 Borussia Mönchengladbach, 1977/78 1. FC Köln, 1978/79 Hamburger SV, 1979/80 FC Bayern München, 1980/81 FC Bayern München, 1981/82 Hamburger SV, 1982/83 Hamburger SV, 1983/84 VfB Stuttgart, 1984/85 FC Bayern München, 1988/89 FC Bayern München, 1989/90 FC Bayern München, 2002/03 FC Bayern München, 2016/17 FC Bayern München

Meister, der am meisten von Platzverweisen der Gegner profitiert hat?

Borussia Dortmund (8) in der Saison 1994/95

Meister ohne Platzverweis der Gegner?

insgesamt 15 Mal, 1963/64 1. FC Köln, 1964/65 SV Werder Bremen, 1968/69 FC Bayern München, 1969/70 Borussia Mönchengladbach, 1970/71 Borussia Mönchengladbach, 1971/72 FC Bayern München, 1972/73 FC Bayern München, 1973/74 FC Bayern München, 1977/78 1. FC Köln, 1979/80 FC Bayern München, 1980/81 FC Bayern München, 1982/83 Hamburger SV, 1986/87 FC Bayern München, 1989/90 FC Bayern München, 2015/16 FC Bayern München

Verein mit längster Serie ohne Platzverweis?

Eintracht Braunschweig, erster Platzverweis erst am 5. Spieltag in der Saison 1975/76, RK für Wolfgang Grzyb in der 62. Min. beim Spiel Eintracht Braunschweig – SV Werder Bremen 3:2 (1:0) nach dem 11 komplette Spielzeiten bzw. 370 Spiele ohne Platzverweis überstanden wurden.

Längste Serie mit Platzverweisen an aufeinander folgenden Spieltagen?

mehrere Mannschaften mit Platzverweisen an jeweils 3 aufeinander folgenden Spieltagen: Dynamo Dresden (1991/92, 9.-11. Spieltag), SG Wattenscheid 09 (1993/94, 2.-4. Spieltag), Borussia Dortmund (1994/95, 29.-31. Spieltag), TSV 1860 München (1994/95, 32.-34. Spieltag), 1995/96 FC Bayern München (1995/96, 21.-23. Spieltag), MSV Duisburg (1996/97, 8.-10. Spieltag), 1. FC Kaiserslautern (1999/00, 4.-6. Spieltag), FC Hansa Rostock (1999/00, 5.-7. Spieltag), VfL Bochum (2000/01, 24.-26. Spieltag), VfL Bochum (2000/01, 32.-34. Spieltag), Hertha BSC (2005/06, 21.-23. Spieltag), Bayer Leverkusen (2006/07, 19.-21. Spieltag), SV Hannover 96 (2010/11, 10.-12. Spieltag), Hamburger SV (2016/17, 7.-9. Spieltag)

Längste Serie mit Platzverweisen der Gegner an aufeinander folgenden Spieltagen?

Borussia Dortmund (4, 1994/95, 28.-31. Spieltag), mehrere Mannschaften mit 3: 1. FC Kaiserslautern (1991/92, 20.-22. Spieltag), Dynamo Dresden (1992/93, 12.-14. Spieltag), FC St. Pauli (1995/96, 7.-9. Spieltag), Eintracht Frankfurt (1998/99, 10.-12. Spieltag), Bayer Leverkusen (1998/99, 20.-22. Spieltag), Borussia Dortmund (1998/99, 23.-25. Spieltag), 1. FC Kaiserslautern (2000/01, 17.-19. Spieltag), Hamburger SV (2000/01, 29.-31. Spieltag), Fortuna Düsseldorf (2012/13, 10.-12. Spieltag), SV Werder Bremen (2014/15, 28.-30. Spieltag), FC Augsburg (2014/15, 32.-34. Spieltag)

Spieler mit meisten Platzverweisen?

Jens Nowotny mit 8 Platzverweisen (5RK, 3GR): (12.05.1995 Karlsruher SC – Bayer Leverkusen 2:4 (1:2), 18.05.1995 VfB Stuttgart – Karlsruher SC 3:1 (2:1), 02.11.1996 Bayer Leverkusen – Borussia Mönchengladbach 3:0 (0:0), 09.09.1998 Bayer Leverkusen – Hamburger SV 1:2 (0:0), 18.02.2000 FC Schalke 04 – Bayer Leverkusen 1:1 (1:1), 01.12.2001 SV Werder Bremen – Bayer Leverkusen 2:1 (1:1), 13.12.2003 Bayer Leverkusen – SV Werder Bremen 1:3 (0:2), 30.10.2004 Borussia Dortmund – Bayer Leverkusen 1:0 (1:0)
Luiz Gustavo mit 8 Platzverweisen (1RK, 7GR): (22.11.2008 1. FC Köln – TSG 1899 Hoffenheim 1:3 (0:1), 18.04.2009 Karlsruher SC – TSG 1899 Hoffenheim 2:2 (1:1), 19.12.2009 VfB Stuttgart – TSG 1899 Hoffenheim 3:1 (1:1), 13.02.2010 VfL Bochum – TSG 1899 Hoffenheim 2:1 (1:0), 24.08.2013 1. FSV Mainz 05 – VfL Wolfsburg 2:0 (0:0), 14.09.2013 Bayer Leverkusen – VfL Wolfsburg 3:1 (1:1), 19.04.2014 Hamburger SV – VfL Wolfsburg 1:3 (0:2), 29.04.2017 VfL Wolfsburg – FC Bayern München 0:6 (0:3)
Weitere Spieler mit 7 Platzverweisen (Sergej Barbarez, Stefan Effenberg, Torsten Kracht, Martin Stranzl)

Schiedsrichter mit meisten Platzverweisen?

Dr. Markus Merk (77)

Paarung mit meisten Platzverweisen?

Hamburger SV – VfB Stuttgart (16): 1984/85, 1991/92, 1994/95 (3x), 1998/99, 2004/05, 2005/06, 2006/07 (2x), 2007/08, 2010/11, 2011/12, 2013/14, 2014/15, 2015/16; nächste Paarung 1. FC Kaiserslautern – FC Bayern München (12)

Verteilung Platzverweise nach Heim und Auswärts?

Ort	Anzahl	Anteil
Heim	740	0,346
Auswärts	1.397	0,654
	2.137	

Anmerkung: Auswärtsmannschaften kassieren fast doppelt so viele Platzverweise wie die Heimmannschaften. Der Vorwurf des „Heimschiedsrichters“ lässt sich aus der Statistik nicht direkt ableiten, da die Berechtigung der Platzverweise unberücksichtigt bleibt.

Platzverweise nach Spielzeiten

Saison	Summe	1977	10	1991	46	2005	61
1964	8	1978	11	1992	76	2006	59
1965	10	1979	12	1993	72	2007	63
1966	11	1980	7	1994	75	2008	50
1967	14	1981	8	1995	98	2009	62
1968	13	1982	9	1996	69	2010	41
1969	14	1983	11	1997	81	2011	57
1970	7	1984	21	1998	59	2012	58
1971	5	1985	19	1999	80	2013	64
1972	13	1986	31	2000	73	2014	58
1973	5	1987	19	2001	89	2015	53
1974	9	1988	27	2002	71	2016	40
1975	12	1989	30	2003	71	2017	56
1976	7	1990	31	2004	81		2.137

Anmerkung: in den ersten 20 Spielzeiten wurden pro Saison nie mehr als 14 Platzverweise ausgestellt. Mitte der 80er gab es dann einen Sprung der bis zu 46 Platzverweisen in der Saison 1990/91 mündete. Nach Einführung der Gelb-Roten Karte zur Saison 1991/92 gab es noch einmal eine Zunahme bei den Platzverweisen, die zu dem bisherigen Maximum von 98 Platzverweisen in der Saison 1994/95 führte. Ab der Saison 2004/05 ist wieder eine Abnahme auf 50-60 Platzverweise pro Saison zu verzeichnen.

Interpretation: Änderungen im Regelwerk bzw. klarere Vorgaben für das Vergeben von Karten für bestimmte Vergehen (z.B. Trikotziehen, taktisches Foul, ...), in den ersten Spielzeiten noch Findungsphase, nach einigen Jahren dann bessere Schulung/Disziplin bei den Spielern, Fingerspitzengefühl der Schiedsrichter.

Platzverweise nach Minuten

Minuten	Anzahl	Anteil	
1	5	11	0,005
6	10	19	0,009
11	15	24	0,011
16	20	51	0,024
21	25	43	0,020
26	30	74	0,035
31	35	87	0,041
36	40	89	0,042
41	45	122	0,057
46	50	54	0,025
51	55	115	0,054
56	60	143	0,067
61	65	157	0,073
66	70	161	0,075
71	75	190	0,089
76	80	201	0,094
81	85	237	0,111
86	90	359	0,168
		2.137	

Anmerkung: Die Anzahl an Platzverweisen nimmt mit zunehmender Spieldauer deutlich zu, wobei es kleinere Einknicke in der Verteilung gibt (z.B. 21.-25. Min.). Zudem sinkt die die Quote nach der Pause (46.-50. Min. gegenüber 41.-45. Min.) um dann wieder zu steigen. Insbesondere in den letzten 5 Minuten ist ein starker Anstieg festzustellen.

Interpretation: Zunahme Risikobereitschaft gegen Ende des Spiels, Wegfall von taktischen Zwängen, Abnahme Konzentration/Kraft, Gelb-Rote Karte als Strafe für wiederholtes Vergehen bedingt i.d.R. einen längeren Zeitraum.

Platzverweise nach Spieltagen

Spieltag	Anzahl	Anteil	10	65	0,030	20	67	0,031	30	68	0,032
1	57	0,027	11	66	0,031	21	63	0,029	31	45	0,021
2	60	0,028	12	75	0,035	22	80	0,037	32	49	0,023
3	73	0,034	13	57	0,027	23	58	0,027	33	68	0,032
4	62	0,029	14	58	0,027	24	71	0,033	34	50	0,023
5	54	0,025	15	60	0,028	25	73	0,034	35	2	0,001
6	79	0,037	16	62	0,029	26	61	0,029	36	0	0,000
7	68	0,032	17	69	0,032	27	52	0,024	37	1	0,000
8	61	0,029	18	46	0,022	28	67	0,031	38	1	0,000
9	72	0,034	19	55	0,026	29	62	0,029			
											2.137

Anmerkung: Spitzenreiter sind derzeit der 22. Spieltag mit jeweils 80 Platzverweisen und der 6. Spieltag mit 79 Platzverweisen, der Spieltag mit den wenigsten Platzverweisen ist der 31. Spieltag mit 45 Platzverweisen gefolgt vom 18. Spieltag mit 46 Platzverweisen. (ohne Berücksichtigung der Spieltage 35 bis 38 in der Saison 1991/92). Es ist kein deutlicher Unterschied zwischen Hin- und Rückrunde erkennbar (1097 gegenüber 1040) festzustellen. Interessant sind die großen Unterschiede zwischen den Spieltagen 31, 32 und 34 gegenüber dem Spieltag 33 (-> entscheidender Spieltag?, am 34 Spieltag sind schon viele Entscheidungen gefallen?).

Platzverweise nach Vereinen

Verein	Anzahl Platzverweise	Anzahl Platzverweise Gegner	Summe	Diff.
1. FC Kaiserslautern	91	112	203	-21
1. FC Köln	104	84	188	20
1. FC Nürnberg	75	76	151	-1
1. FC Saarbrücken	7	7	14	0
1. FSV Mainz 05	29	29	58	0
Alemannia Aachen	7	5	12	2
Bayer Leverkusen	125	113	238	12
Bayer Uerdingen	26	28	54	-2
Borussia Dortmund	94	134	228	-40
Borussia Mönchengladbach	91	90	181	1
Borussia Neunkirchen	4	3	7	1
BW 90 Berlin	1	1	2	0
DSC Arminia Bielefeld	33	41	74	-8
Dynamo Dresden	31	14	45	17
Eintracht Braunschweig	12	15	27	-3
Eintracht Frankfurt	90	92	182	-2
FC 08 Homburg	5	2	7	3
FC Augsburg	13	22	35	-9
FC Bayern München	88	105	193	-17
FC Energie Cottbus	21	19	40	2
FC Hansa Rostock	56	51	107	5
FC Ingolstadt 04	8	7	15	1
FC Schalke 04	96	116	212	-20
FC St. Pauli	26	29	55	-3
Fortuna Düsseldorf	27	28	55	-1
Hamburger SV	121	113	234	8
Hertha BSC	76	68	144	8
Karlsruher SC	48	51	99	-3
MSV Duisburg	58	37	95	21
Offenbacher FC Kickers	7	6	13	1
RB Leipzig	2	6	8	-4
RW Essen	2	2	4	0
RW Oberhausen	3	1	4	2
SC Fortuna Köln	0	0	0	0
SC Freiburg	56	57	113	-1
SC Paderborn 07	3	1	4	2
SC Preußen Münster	0	0	0	0
SG Wattenscheid 09	15	17	32	-2
SpVgg Greuther Fürth	6	4	10	2
SpVgg Unterhaching	8	5	13	3
SSV Ulm 1846	7	5	12	2
Stuttgarter Kickers	4	6	10	-2
SV Darmstadt 98	6	8	14	-2
SV Hannover 96	67	43	110	24
SV Waldhof Mannheim	10	10	20	0
SV Werder Bremen	109	111	220	-2
Tasmania Berlin	0	0	0	0
Tennis Borussia Berlin	2	2	4	0
TSG 1899 Hoffenheim	29	39	68	-10
TSV 1860 München	60	56	116	4
VfB Leipzig	8	3	11	5
VfB Stuttgart	131	123	254	8
VfL Bochum	73	88	161	-15
VfL Wolfsburg	63	51	114	12
Wuppertaler SV	3	1	4	2
	2.137	2.137		

Anmerkung: Bayer Uerdingen inkl. KFC Uerdingen (1995/96), MSV Duisburg inkl. Meidericher SV (1963-66)

Bislang am meisten bei Platzverweisen beteiligt ist der VfB Stuttgart (131 eigene, 123 Gegner in 51 Spielzeiten), auf Platz 2 liegt hierbei Bayer Leverkusen mit 238 (125 bzw. 113 in nur 38 Spielzeiten). Das größte Saldo aus eigenen Platzverweisen und den Platzverweisen der Gegner weist Borussia Dortmund auf (Gegner haben 40 Platzverweise mehr als Borussia Dortmund). Umgekehrt sieht es für SV Hannover 96 aus (67 eigene bei 43 Platzverweisen der Gegner). Komplett ohne Beteiligung an Platzverweisen (eigene und die der Gegner) blieben SC Preußen Münster (1963/64), Tasmania Berlin (1965/66) und SC Fortuna Köln (1973/74).

Eine andere Auswertung betrifft den Vergleich zwischen Vereinen aus den östlichen Bundesländern und den westlichen Bundesländern. Die 4 Vereine aus dem Osten (Dynamo Dresden 1991-95, FC Hansa Rostock 1991-92, 1995-05, 2007-08, VfB Leipzig 1993-94, FC Energie Cottbus 2000-03, 2006-09) erhielten in 23 Spielzeiten 116 eigene Platzverweise, während die Vereine aus dem Westen im Zeitraum 1991-2015 in 411 Teilnahmen 1505 Platzverweise erhielten. Die Platzverweisquote der Ost-Vereine ist somit um 1,382 pro Saison höher. Hier ist eine Korrelation zu den Platzierungen zu sehen (siehe Auswertung nach Platzierungen). Die Ost-Vereine haben vorwiegend gegen den Abstieg gespielt. Ein „West-Bonus“ lässt sich nicht aus der Statistik ableiten, da die Art und Weise wie die Platzverweise zustande kamen (spielerische Härte durch grobes Foulspiel, Undiszipliniertheiten wie Beleidigungen oder Tätlichkeiten oder Verhinderung einer klaren Torchance durch Notbremse oder Handspiel auf der Torlinie) nicht berücksichtigt wird. Die Datenlage basiert auf den gegebenen Tatsachenscheidungen. Auch wenn ein Platzverweis im Nachhinein als ungerechtfertigt angesehen wurde, ändert dies zunächst nicht die Statistik.

Profitiert von Platzverweisen der Gegner haben Ost- und Westvereine in gleichen Maßen.

	Eigene Platzverweise	Spielzeiten	Quote
Ost	116	23	5,043
West	1.505	411	3,662

	Eigene Platzverweise	Spielzeiten	Quote
Ost	86	23	3,783
West	1.534	411	3,732

Platzverweise nach Vereinen (Minutenauswertung)

Verein	Anzahl Minuten in Unterzahl	Anzahl Minuten in Überzahl	Summe
1. FC Kaiserslautern	-2611	3325	714
1. FC Köln	-2668	2501	-167
1. FC Nürnberg	-2150	1689	-461
1. FC Saarbrücken	-119	270	151
1. FSV Mainz 05	-676	730	54
Alemannia Aachen	-192	159	-33
Bayer Leverkusen	-3638	2541	-1097
Bayer Uerdingen	-708	929	221
Borussia Dortmund	-2629	3540	911
Borussia Mönchengladbach	-2472	2677	205
Borussia Neunkirchen	-96	19	-77
BW 90 Berlin	-18	16	-2
DSC Arminia Bielefeld	-565	1046	481
Dynamo Dresden	-1020	496	-524
Eintracht Braunschweig	-301	564	263
Eintracht Frankfurt	-2426	2582	156
FC 08 Homburg	-262	34	-228
FC Augsburg	-261	524	263
FC Bayern München	-2496	2681	185
FC Energie Cottbus	-676	524	-152
FC Hansa Rostock	-1449	1217	-232
FC Schalke 04	-2706	3081	375
FC St. Pauli	-775	900	125
Fortuna Düsseldorf	-681	777	96
Hamburger SV	-3104	2939	-165
Hertha BSC	-2045	1530	-515
Karlsruher SC	-1214	1503	289
MSV Duisburg	-1348	1140	-208
Offenbacher FC Kickers	-201	78	-123
RB Leipzig	-61	140	79
RW Essen	-80	76	-4
RW Oberhausen	-86	7	-79
SC Freiburg	-1654	1599	-55
SC Paderborn 07	-58	25	-33
SG Wattenscheid 09	-374	474	100
SpVgg Greuther Fürth	-198	113	-85
SpVgg Unterhaching	-253	112	-141
SSV Ulm 1846	-166	70	-96
Stuttgarter Kickers	-77	184	107
SV Darmstadt 98	-131	240	109
SV Hannover 96	-1556	920	-636
SV Waldhof Mannheim	-370	223	-147
SV Werder Bremen	-2367	3197	830
Tennis Borussia Berlin	-64	53	-11
TSG 1899 Hoffenheim	-667	991	324
TSV 1860 München	-1715	1268	-447
VfB Leipzig	-241	133	-108
VfB Stuttgart	-3535	3313	-222
VfL Bochum	-2122	2612	490
VfL Wolfsburg	-1699	1251	-448
Wuppertaler SV	-110	48	-62

Anmerkung: Die Auswertung nach Minuten in Unterzahl/Überzahl gibt einen besseren Überblick über den jeweiligen Nachteil/Vorteil als die absolute Anzahl an Platzverweisen. Beispielsweise hat ein Platzverweis in der 90. Min. keine große Auswirkung mehr auf das Ergebnis. Die dann noch für die betroffene Mannschaft zu absolvierende Spielzeit in Unterzahl ist gering. Hingegen bedeutet ein früher Platzverweis, z.B. in der 10. Min., einen deutlich größeren Nachteil.

In Summe am meisten profitiert haben bislang Borussia Dortmund (+911 Min.), SV Werder Bremen (+830 Min.) und 1. FC Kaiserslautern (+714). Die meisten Minuten in Unterzahl hatten Bayer Leverkusen (-1097), SV Hannover 96 (-636), Dynamo Dresden (-524) und Hertha BSC (-515).

Auswertung Auswirkung Platzverweis

Auswirkung	Anzahl	Anteil
S -> S	288	0,135
S -> U	107	0,050
S -> N	34	0,016
U -> S	93	0,044
U -> U	374	0,175
U -> N	308	0,144
N -> S	18	0,008
N -> U	71	0,033
N -> N	844	0,395
	2081	

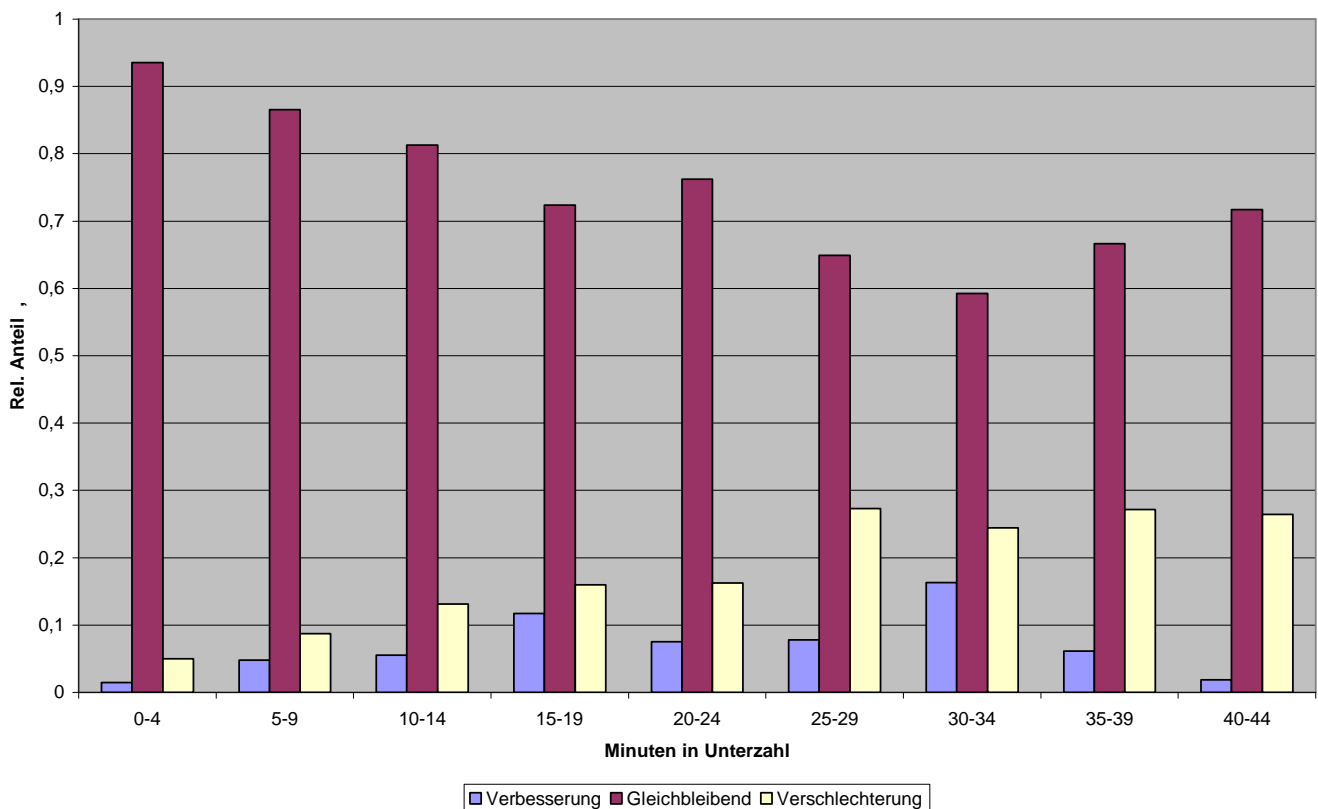
Verbesserung	182	0,085
Gleichbleibend	1506	0,705
Verschlechterung	449	0,210
	2.137	

Anmerkung: S -> S bedeutet, dass der Verein der den Platzverweis bekommen hat vorher in Führung lag und am Ende das Spiel auch gewonnen hat. S -> U bedeutet entsprechend, dass der Verein nach Führung am Ende noch ein Unentschieden erreicht hat. Bei einigen Spielen ist noch die Reihenfolge von Platzverweis und Tor zu klären, wenn beides in der gleichen Minute vorkam.

Interpretation: bei fast 40% waren die Vereine, die einen Platzverweis hinnehmen mussten, bereits auf der Verliererstraße. Liegt hingegen der Verein in Führung gelingt es in den meisten Fällen (395 von 429) noch eine Niederlage trotz Platzverweis zu vermeiden. In nur 18 Fällen gelang es Mannschaften trotz Rückstand und Platzverweis das Spiel noch zu drehen und in einen Sieg zu verwandeln.

In Summe ändert der Platzverweis zu 70% der Fälle nichts am Ergebnis, d.h. bei Führung bleibt man in Führung, bei Niederlage bleibt diese bestehen. In 21% der Fälle war nach dem Platzverweis eine Verschlechterung eingetreten (Sieg zu Unentschieden oder Niederlage, Unentschieden zu Niederlage). Eine Verbesserung war nur in 8,5% der Fälle vorhanden. Die Aussage, dass eine Mannschaft in Unterzahl dann stärker spielt, lässt sich somit nicht aufrechterhalten. Auf lange Sicht ist wie zu erwarten der Platzverweis ein Nachteil.

Wird die Auswirkung des Platzverweises in Relation zu den Minuten in Unterzahl gesetzt ergibt sich das nachfolgende Bild. Ein später Platzverweis hat nahezu keine Auswirkung mehr auf den Ausgang des Spiels. Zu über 90% bleibt das vorhandene Ergebnis bestehen. Die günstigste Konstellation um in Unterzahl das Ergebnis zu verbessern ist bei 30-34 Minuten in Unterzahl (ausreichend Zeit um Tore zu erzielen, aber nicht zu lange in Unterzahl, was einen konditionellen Nachteil bedeuten würde).



Wird die Auswirkung mit der jeweiligen Platzierung kombiniert, ergibt sich die nachfolgende Tabelle. Mannschaften auf Platz 1 am jeweiligen Spieltag liegen häufiger auf der Siegerstraße und retten den Sieg im Vergleich zu Mannschaften am Tabellenende trotz Platzverweis häufiger ins Ziel.

Interessant ist der Unterschied zwischen Platz 1 und Platz 2. Platz 1 schafft es deutlich häufiger sich trotz Platzverweis zu verbessern als Platz 2 (N->U, N-> S, U->S). Umgekehrt sieht es hinsichtlich der Verschlechterung des Ergebnisses aus.

Platzierung	S->S	S->U	S->N	U->S	U->U	U->N	N->S	N->U	N->N
1	0,3333	0,0933	0	0,08	0,1867	0,0267	0,04	0,0533	0,1867
2	0,2021	0,0745	0,0106	0,0851	0,2128	0,0957	0	0,0213	0,2979
3	0,2745	0,049	0,0392	0,098	0,1569	0,0686	0,0196	0,0392	0,2549
4	0,2989	0,046	0,0115	0,0805	0,2184	0,092	0,023	0	0,2299
5	0,1368	0,0513	0,0085	0,0598	0,1624	0,1282	0,0085	0,0684	0,3761
6	0,1239	0,0708	0,0088	0,0354	0,2212	0,1504	0,0265	0,0177	0,3451
7	0,1789	0,0732	0,0163	0,0732	0,1382	0,1463	0,0081	0,0325	0,3333
8	0,1204	0,0556	0	0,0648	0,2685	0,0648	0,0278	0,0185	0,3796
9	0,157	0,0744	0	0,0661	0,1901	0,1157	0	0,0331	0,3636
10	0,1091	0,0182	0,0091	0,0545	0,2364	0,1545	0	0,0364	0,3818
11	0,1607	0,0536	0,0179	0,0446	0,2411	0,1429	0	0,0268	0,3125
12	0,0609	0,0609	0,0174	0,0261	0,1565	0,1826	0	0,0261	0,4696
13	0,15	0,05	0,0083	0,0083	0,1083	0,2167	0	0,0417	0,4167
14	0,1	0,0333	0,0083	0,025	0,2	0,175	0,0083	0,0333	0,4167
15	0,0763	0,0382	0,0153	0,0153	0,1374	0,1603	0	0,0534	0,5038
16	0,0986	0,0282	0,0282	0,0141	0,169	0,1972	0,007	0,0352	0,4225
17	0,0588	0,0214	0,0214	0,0267	0,1604	0,1658	0,0053	0,0321	0,508
18	0,0258	0,0452	0,0452	0	0,0774	0,1871	0	0,0258	0,5935
19	0	0,25	0	0	0	0,25	0	0	0,5
20	0	0	0	0	0	0	0	0	1

Summarische Auswirkung der Platzverweise nach Platzierungen

Platzieru	Verbess	Gleichbl	Verschle
1	0,1733	0,7067	0,12
2	0,1064	0,7128	0,1809
3	0,1569	0,6863	0,1569
4	0,1034	0,7471	0,1494
5	0,1368	0,6752	0,188
6	0,0796	0,6903	0,2301
7	0,1138	0,6504	0,2358
8	0,1111	0,7685	0,1204
9	0,0992	0,7107	0,1901
10	0,0909	0,7273	0,1818
11	0,0714	0,7143	0,2143
12	0,0522	0,687	0,2609
13	0,05	0,675	0,275
14	0,0667	0,7167	0,2167
15	0,0687	0,7176	0,2137
16	0,0563	0,6901	0,2535
17	0,0642	0,7273	0,2086
18	0,0258	0,6968	0,2774
19	0	0,5	0,5
20	0	1	0

Auswertung nach Platzierungen

Platz	Anzahl	Anteil
1	75	0,035
2	94	0,044
3	102	0,048
4	87	0,041
5	117	0,055
6	113	0,053
7	123	0,058
8	108	0,051
9	121	0,057
10	110	0,051
11	112	0,052
12	115	0,054
13	120	0,056
14	120	0,056
15	131	0,061
16	142	0,066
17	187	0,088
18	155	0,073
19	4	0,002
20	1	0,000
	2.137	

Anmerkung: Mannschaften die an den entsprechenden Spieltagen auf Platz 1 standen, haben bislang die wenigsten Platzverweise kassiert. Viele Platzverweise hingegen kassierten die Mannschaften am Ende der Tabelle. Spitzenreiter ist hier Platz 17 gefolgt von Platz 18.

Profitiert durch Platzverweise – Auswertung nach Platzierungen

Platz	Anzahl	Anteil
1	130	0,061
2	132	0,062
3	143	0,067
4	168	0,079
5	116	0,054
6	143	0,067
7	133	0,062
8	106	0,050
9	113	0,053
10	112	0,052
11	109	0,051
12	112	0,052
13	103	0,048
14	101	0,047
15	110	0,051
16	114	0,053
17	96	0,045
18	94	0,044
19	2	0,001
20	0	0,000
	2.137	

Anmerkung: Am meisten profitiert von Platzverweisen der Gegner haben bislang Mannschaften die am jeweiligen Spieltag auf Platz 4 lagen. Am wenigsten profitiert haben bislang Mannschaften am Ende der Tabelle (Platz 18 und 17).

Platzverweise nach Schiedsrichtern

Schiedsrichter	Anzahl	Fritz, Oswald	1	Linn, Günter	6	Siebert, Daniel	8
Ahlenfelder, Wolf-Dieter	5	Fröhlich, Lutz-Michael	48	Löwer, Lothar	3	Siebert, Heinz	1
Albrecht, Hermann	44	Fuchs, Norbert	2	Lutz, Herbert	2	Siepe, Dr. Gerd	3
Aldinger, Heinz	3	Führer, Manfred	7	Malbranc, Michael	29	Sippel, Peter	43
Amerell, Manfred	16	Fux, Hans	8	Malka, Johannes	1	Sparing, Günther	2
Assenmacher, Karl-Josef	11	Gabor, Peter	5	Merk, Dr. Markus	77	Spinnler, Max	2
Aust, Jürgen	36	Gagelmann, Peter	51	Messmer, Jürgen	4	Stäglich, Dr. Dieter	1
Aytekin, Deniz	25	Gettke, Frank	1	Meuser, Gert	5	Stark, Wolfgang	66
Barnick, Hans-Heinrich	5	Gläser, Karl-Heinz	7	Meyer, Florian	52	Stegemann, Sascha	6
Baumgärtel, Günther	1	Gräfe, Manuel	52	Michel, Dieter	1	Steinborn, Edgar	24
Berg, Alfons	21	Gusenburger, Willi	1	Mierswa, Wolfgang	10	Stenzel, Klaus-Dieter	1
Berner, Dieter	1	Habermann, Günther	5	Mölm, Peter	2	Stieler, Tobias	14
Best, Hans-Peter	24	Handwerker, Kurt	5	Mühling, Franz	1	Strampe, Hartmut	50
Betz, Alfons	3	Harder, Manfred	7	Neuner, Manfred	7	Strigel, Eugen	9
Binder, Albert	1	Hartmann, Robert	5	Niebergall, Dieter	2	Sturm, Erwin	2
Birlenbach, Dieter	3	Haselberger, Wilfried	2	Ohmsen, Klaus	1	Theobald, Gerhard	3
Biwersi, Ferdinand	2	Haupt, Peter	1	Osmers, Hans-Joachim	11	Thier, Willi	2
Bonacker, Horst	4	Heckerroth, Dieter	3	Osmers, Harm	1	Treib, Helmut	2
Boos, Rainer	16	Heitmann, Wilfried	1	Ott, Alfred	3	Tritschler, Karl-Heinz	4
Brand, Benjamin	7	Hennig, Gerd	3	Pauly, Dieter	5	Tschenscher, Kurt	2
Brehm, Siegfried	5	Herden, Horst	6	Perl, Günter	22	Uhlig, Manfred	2
Broska, Klaus	7	Heynemann, Bernd	26	Pohlmann, Lutz	3	Umbach, Wolf-Rüdiger	11
Bruch, Horst-Peter	4	Hilker, Wilfried	2	Prengel, Michael	5	Wack, Dr. Franz-Xaver	43
Brückner, Norbert	14	Hontheim, Josef	4	Puchalski, Hans	1	Wagner, Lutz	57
Brych, Dr. Felix	44	Horeis, Udo	1	Quindeau, Heinz	1	Wahmann, Hans	3
Buchhart, Winfried	25	Horstmann, Walter	6	Radermacher, Hans	1	Waltert, Rainer	6
Burgers, Werner	4	Ittrich, Patrick	3	Rafati, Babak	11	Walz, Robert	1
Clajus, Klaus	1	Jacobi, Rudibert	3	Redelfs, Jan	4	Walz, Winfried	2
Dankert, Bastian	18	Jansen, Jürgen	29	Regely, Ewald	1	Weber, Hans-Jürgen	49
Dardenne, Georg	26	Joos, Horst	2	Reil, Erich	1	Weiner, Michael	48
Dellwing, Hans-Peter	14	Jupe, Rainer	2	Richmann, Peter	2	Welz, Tobias	10
Deuschel, Edgar	5	Kampka, Robert	1	Riegg, Karl	6	Wengenmayer, Franz	1
Dingert, Christian	8	Kasper, Hans-Jürgen	13	Risse, Günter	5	Werthmann, Rainer	7
Dittmer, Wolfgang	1	Kasperowski, Uwe	1	Ross, Werner	1	Weyland, Hans-Joachim	2
Dölfel, Manfred	5	Kautschor, Joachim	8	Roth, Volker	2	Wiesel, Wolf-Günter	12
Drees, Dr. Jochen	27	Kemmling, Uwe	42	Schäfer, Elmar	4	Willenborg, Frank	4
Dreher, Dieter	2	Kempter, Michael	10	Schäfer, Hans-Peter	2	Wingenbach, Markus	1
Engel, Walter	1	Kentsch, Leonhard	1	Scheffner, Manfred	1	Winkmann, Guido	27
Ermer, Adolf	1	Keßler, Jörg	21	Scheuerer, Hans	9	Wippker, Jakob	1
Eschweiler, Walter	5	Kiefer, Frank	2	Schmidhuber, Aron	15	Wittke, Kurt	5
Fandel, Herbert	72	Kindervater, Paul	3	Schmidt, Berthold	3	Zerr, Bernhard	28
Fischer, Dr. Volkmar	3	Kinhöfer, Thorsten	51	Schmidt, Manfred	12	Ziller, Wieland	8
Fleischer, Dr. Helmut	40	Kircher, Knut	17	Schmidt, Markus	29	Zimmermann, Gerd	6
Fleske, Frank	3	Klauser, Max	2	Schmoock, Eberhard	1	Zuchantke, Udo	2
Föckler, Werner	15	Koop, Torsten	13	Schulenburg, Gerhard	6	Zwayer, Felix	23
Fork, Karl-Heinz	3	Kreitlein, Rudolf	1	Schütte, Werner	3		2137
Frickel, Rudolf	1	Kriegelstein, Bodo	5	Seekamp, Rolf	3		
Fritz, Helmut	1	Krug, Hellmut	59	Seemann, Marc	5		
Fritz, Marco	16	Kruse, Bernd	1	Seiler, Fritz	2		

Platzverweise nach Trainern

Trainer	geb.	Nationeigene	PV	PV Gegner	Diff.	Spiele	PV-Quote eigene	PV-Quote Gegner
Achterberg, Eddy	21.02.1947	NL	0	0	0	2	0,000	0,000
Adrion, Rainer	10.12.1953	D	2	1	-1	12	0,167	0,083
Advocaat, Dick	27.03.1942	NL	1	1	0	18	0,056	0,056
Anceletti, Carlo	10.06.1959	I	0	4	4	34	0,000	0,118
Andermatt, Martin	21.11.1961	CH	7	5	-2	34	0,206	0,147
Andersen, Jörn	03.02.1963	N	0	0	0	0	0,000	0,000
Arnesen, Frank	30.09.1956	DK	0	0	0	1	0,000	0,000
Assauer, Rudolf	30.04.1944	D	0	0	0	5	0,000	0,000
Augenthaler, Klaus	29.09.1957	D	17	18	1	190	0,089	0,095
Babbel, Markus	08.09.1972	D	9	6	-3	81	0,111	0,074
Balakov, Krassimir	29.03.1966	BUL	0	1	1	8	0,000	0,125
Baldauf, Hannes	09.03.1938	D	1	0	-1	54	0,019	0,000
Baluses, Kurt	30.06.1914	D	1	0	-1	52	0,019	0,000
Baric, Otto	25.09.1943	CRO/A	1	0	-1	24	0,042	0,000
Baum, Manuel	30.08.1979	D	2	0	-2	20	0,100	0,000
Baumann, Alfred	06.08.1940	D	0	0	0	4	0,000	0,000
Baumann, Gunther	19.01.1921	D	0	5	5	111	0,000	0,045
Beckenbauer, Franz	11.09.1945	D	2	6	4	17	0,118	0,353
Becker, Edmund	18.07.1956	D	3	7	4	68	0,044	0,103
Bedl, Janos	10.09.1929	HUN	1	0	-1	24	0,042	0,000
Beiroth, Benno	10.12.1942	D	0	0	0	1	0,000	0,000
Beljin, Milovan	07.09.1936	YUG	0	1	1	8	0,000	0,125
Benthaus, Helmut	05.06.1935	D	4	5	1	102	0,039	0,049
Berger, Jörg	13.10.1944	D	18	28	10	326	0,055	0,086
Bergmann, Andreas	18.06.1959	D	1	0	-1	16	0,063	0,000
Berndroth, Ramon	24.03.1952	D	0	0	0	3	0,000	0,000
Binder, Franz	01.12.1911	A	0	0	0	22	0,000	0,000
Biskup, Werner	26.04.1942	D	2	1	-1	15	0,133	0,067
Bock, Rolf	05.02.1937	D	0	0	0	4	0,000	0,000
Bögelein, Karl	28.01.1927	D	0	0	0	6	0,000	0,000
Bommer, Rudolf	19.08.1957	D	5	1	-4	34	0,147	0,029
Bongartz, Hannes	03.10.1951	D	28	24	-4	269	0,104	0,089
Bonhof, Rainer	29.03.1952	D	3	2	-1	23	0,130	0,087
Brehme, Andreas	09.11.1960	D	6	11	5	64	0,094	0,172
Brei, Dieter	30.09.1950	D	3	0	-3	64	0,047	0,000
Breitenreiter, André	02.10.1973	D	4	3	-1	68	0,059	0,044
Bremser, Dirk	01.10.1965	D	0	0	0	0	0,000	0,000
Brockner, Günter	24.05.1925	D	1	2	1	209	0,005	0,010
Brunner, Thomas	10.08.1962	D	2	0	-2	3	0,667	0,000
Buchmann, Lothar	15.08.1936	D	2	3	1	163	0,012	0,018
Buhtz, Horst	21.09.1923	D	6	4	-2	266	0,023	0,015
Burdenski, Herbert	19.05.1922	D	1	3	2	102	0,010	0,029
Büskens, Michael	19.03.1968	D	6	4	-2	37	0,162	0,108
Cajkovski, Zeljko	05.05.1925	YUG	3	0	-3	34	0,088	0,000
Cajkovski, Zlatko	24.11.1923	YUG	6	7	1	246	0,024	0,028
Cardoso, Rodolfo	17.10.1968	ARG	0	0	0	3	0,000	0,000
Cendic, Slobodan	28.08.1938	YUG	0	0	0	54	0,000	0,000
Coordes, Egon	13.07.1944	D	0	3	3	52	0,000	0,058
Cramer, Dettmar	04.04.1925	D	7	0	-7	220	0,032	0,000
Csaknady, Jenö	20.09.1924	HUN	0	3	3	67	0,000	0,045
Csernai, Pal	21.10.1932	HUN	5	3	-2	198	0,025	0,015
Dammeier, Detlev	18.10.1968	D	0	2	2	1	0,000	2,000
Dardai, Pal	16.03.1976	HUN	8	10	2	83	0,096	0,120
Daum, Christoph	24.10.1953	D	42	44	2	427	0,098	0,103
de Mos, Aad	27.03.1947	NL	2	3	1	17	0,118	0,176
Demuth, Dietmar	14.01.1955	D	5	7	2	34	0,147	0,206
Di Matteo, Roberto	29.05.1970	I	1	2	1	27	0,037	0,074
Diehl, Ernst	28.03.1949	D	0	2	2	11	0,000	0,182
Dohmen, Rolf	04.04.1952	D	4	3	-1	8	0,500	0,375
Doll, Thomas	09.04.1966	D	17	13	-4	122	0,139	0,107
Dörner, Hans-Jürgen	25.01.1951	D	4	10	6	54	0,074	0,185
Dutt, Robin	24.01.1965	D	10	3	-7	139	0,072	0,022
Eder, Hans	14.11.1934	D	0	0	0	16	0,000	0,000
Ehrmanntraut, Horst	11.12.1955	D	2	3	1	16	0,125	0,188
Eichkorn, Seppo	16.09.1956	D	1	1	0	11	0,091	0,091
Elzner, Heinz	04.12.1928	D	0	0	0	5	0,000	0,000
Emig, Karl-Heinz	29.06.1962	D	0	0	0	0	0,000	0,000
Engels, Stephan	06.09.1960	D	5	2	-3	23	0,217	0,087
Entenmann, Willi	25.09.1943	D	13	7	-6	119	0,109	0,059
Eppenhoff, Hermann	19.05.1919	D	3	6	3	245	0,012	0,024
Erkenbrecher, Uwe	14.11.1954	D	0	0	0	1	0,000	0,000
Erlhoff, Hermann	22.12.1944	D	1	1	0	27	0,037	0,037
Fach, Holger	06.09.1962	D	11	8	-3	55	0,200	0,145
Fanz, Reinhold	16.01.1954	D	2	1	-1	9	0,222	0,111
Faßnacht, Rudolf	28.12.1934	D	3	1	-2	114	0,026	0,009
Favre, Lucien	02.11.1957	CH	10	14	4	228	0,044	0,061
Feldkamp, Karlheinz	02.06.1934	D	21	35	14	414	0,051	0,085
Ferner, Diethelm	13.07.1941	D	2	6	4	162	0,012	0,037

Fink, Thorsten	29.10.1967	D	6	4	-2	64	0,094	0,063
Finke, Volker	24.03.1948	D	40	45	5	343	0,117	0,131
Fischer, Klaus	27.12.1949	D	0	0	0	4	0,000	0,000
Frantz, Paul	10.03.1927	F	0	3	3	33	0,000	0,091
Franz, Horst	17.06.1940	D	2	5	3	108	0,019	0,046
Fringer, Rolf	26.01.1957	CH	4	6	2	34	0,118	0,176
Frings, Torsten	22.11.1976	D	3	3	0	18	0,167	0,167
Frontzeck, Michael	26.03.1964	D	18	9	-9	159	0,113	0,057
Fuchs, Fritz	18.10.1943	D	0	0	0	3	0,000	0,000
Fuchs, Werner	25.10.1948	D	1	0	-1	13	0,077	0,000
Funkel, Friedhelm	10.12.1953	D	52	54	2	459	0,113	0,118
Gawliczek, Georg	02.02.1919	D	4	4	0	167	0,024	0,024
Gebhardt, Robert	20.09.1920	D	0	4	4	128	0,000	0,031
Gede, Hans-Jürgen	14.11.1956	D	0	0	0	7	0,000	0,000
Geideck, Frank	02.04.1967	D	0	0	0	4	0,000	0,000
Gelsdorf, Jürgen	31.08.1948	D	13	19	6	148	0,088	0,128
Gerets, Eric	18.05.1954	B	12	8	-4	90	0,133	0,089
Gerland, Hermann	04.06.1954	D	9	10	1	163	0,055	0,061
Geyer, Eduard	07.10.1944	D	14	10	-4	102	0,137	0,098
Gisdol, Markus	17.08.1969	D	11	17	6	114	0,096	0,149
Götz, Falko	26.03.1962	D	29	15	-14	148	0,196	0,101
Grabowski, Jürgen	07.07.1944	D	0	0	0	3	0,000	0,000
Gross, Christian	14.08.1954	CH	3	3	0	26	0,115	0,115
Guardiola, Josep	18.01.1971	E	6	3	-3	102	0,059	0,029
Gutendorf, Rudi	30.08.1926	D	5	6	1	225	0,022	0,027
Haan, Arie	16.11.1948	NL	7	8	1	128	0,055	0,063
Halata, Damian	08.08.1962	D	1	0	-1	4	0,250	0,000
Happel, Ernst	29.11.1925	A	5	4	-1	204	0,025	0,020
Hartmann, Frank	27.09.1960	D	0	1	1	11	0,000	0,091
Hasenhüttl, Ralph	09.08.1967	A	4	9	5	68	0,059	0,132
Hecking, Dieter	12.09.1964	D	35	26	-9	350	0,100	0,074
Heddergott, Karl-H.	27.08.1926	D	0	0	0	14	0,000	0,000
Heese, Horst	31.12.1943	D	4	0	-4	33	0,121	0,000
Heine, Karsten	06.04.1955	D	1	0	-1	9	0,111	0,000
Heinemann, Frank	08.01.1965	D	1	0	-1	4	0,250	0,000
Held, Siegfried	07.08.1942	D	11	6	-5	65	0,169	0,092
Henke, Michael	27.04.1957	D	2	0	-2	13	0,154	0,000
Herings, Rolf	10.07.1940	D	0	0	0	15	0,000	0,000
Hermann, Franz-Peter	22.03.1952	D	1	0	-1	8	0,125	0,000
Herrlich, Heiko	03.12.1971	D	3	2	-1	22	0,136	0,091
Heynckes, Josef	09.05.1945	D	34	40	6	642	0,053	0,062
Hickersberger, Josef	27.08.1948	A	2	2	0	23	0,087	0,087
Hieronimus, Holger	22.02.1959	D	0	0	0	2	0,000	0,000
Hipp, Hans	10.11.1912	D	0	1	1	41	0,000	0,024
Hitzfeld, Ottmar	12.01.1949	D	37	64	27	461	0,080	0,139
Hjulmand, Kasper	09.04.1972	DK	1	1	0	21	0,048	0,048
Hoffmann, Fred	10.06.1918	D	0	1	1	3	0,000	0,333
Höher, Heinz	11.08.1938	D	8	14	6	396	0,020	0,035
Holdorf, Willi	17.02.1940	D	0	0	0	14	0,000	0,000
Hörster, Thomas	27.11.1956	D	1	2	1	11	0,091	0,182
Horvat, Ivica	16.07.1926	YUG	4	1	-3	231	0,017	0,004
Hoss, Bernd	19.06.1939	D	1	1	0	34	0,029	0,029
Hrubesch, Horst	17.04.1951	D	1	0	-1	5	0,200	0,000
Hyypiä, Sami	07.10.1973	FIN	2	2	0	29	0,069	0,069
Ismael, Valerien	28.09.1975	F	2	2	0	15	0,133	0,133
Jara, Kurt	14.10.1950	A	17	18	1	112	0,152	0,161
Jerat, Wolfgang	09.02.1955	D	1	1	0	9	0,111	0,111
Johannsen, Helmuth	27.02.1920	D	2	3	1	347	0,006	0,009
John, Christoph	24.12.1958	D	1	0	-1	3	0,333	0,000
Jol, Martin	16.01.1956	NL	3	3	0	34	0,088	0,088
Jonker, Andries	22.09.1962	NL	1	0	-1	17	0,059	0,000
Jusufi, Fahrudin	08.12.1939	YUG	0	2	2	36	0,000	0,056
Kalthoff, Helmut	24.04.1948	D	1	1	0	10	0,100	0,100
Kauczinski, Markus	07.08.1970	D	2	0	-2	10	0,200	0,000
Keller, Jens	24.11.1970	D	9	6	-3	67	0,134	0,090
Kentschke, Gerhard	18.09.1942	D	0	0	0	20	0,000	0,000
Kern, Werner	23.02.1946	D	0	0	0	16	0,000	0,000
Keßler, Georg	23.09.1932	D	4	3	-1	123	0,033	0,024
Kirk, Hannes	03.03.1924	D	0	0	0	4	0,000	0,000
Klimaschefski, Uwe	11.12.1938	D	2	2	0	40	0,050	0,050
Klinsmann, Jürgen	30.07.1964	D	3	4	1	29	0,103	0,138
Klopp, Jürgen	16.06.1967	D	18	36	18	340	0,053	0,106
Klötzer, Kuno	19.04.1922	D	4	4	0	286	0,014	0,014
Klug, Udo	21.07.1928	D	3	0	-3	99	0,030	0,000
Knäbel, Peter	02.10.1966	D	1	0	-1	2	0,500	0,000
Knefler, Otto	05.09.1923	D	4	3	-1	192	0,021	0,016
Knöpfle, Georg	15.05.1904	D	2	1	-1	162	0,012	0,006
Kobluhn, Friedhelm	12.04.1936	D	0	0	0	7	0,000	0,000
Koch, Kurt	02.11.1919	D	2	1	-1	34	0,059	0,029
Kohler, Jürgen	06.10.1965	D	4	3	-1	11	0,364	0,273
Koller, Marcel	11.11.1960	CH	12	17	5	131	0,092	0,130

Konietzka, Friedhelm	24.10.1984	D	3	1	-2	60	0,050	0,017
Köppel, Horst	17.05.1948	D	12	13	1	203	0,059	0,064
Körbel, Karl-Heinz	01.12.1954	D	5	3	-2	39	0,128	0,077
Korkut, Tayfun	02.04.1974	TR	8	3	-5	57	0,140	0,053
Körner, Robert	21.08.1924	A	1	0	-1	2	0,500	0,000
Köstner, Lorenz-G.	30.01.1952	D	11	9	-2	118	0,093	0,076
Kottmann, Volker	07.11.1937	D	0	0	0	17	0,000	0,000
Kovac, Niko	15.10.1971	CRO	6	4	-2	43	0,140	0,093
Krafft, Manfred	11.12.1937	D	2	5	3	209	0,010	0,024
Kramer, Frank	03.05.1972	D	1	1	0	11	0,091	0,091
Kramny, Jürgen	18.10.1971	D	2	1	-1	21	0,095	0,048
Krauss, Bernd	08.05.1957	D/A	15	23	8	153	0,098	0,150
Krautzun, Eckhard	13.01.1941	D	0	2	2	17	0,000	0,118
Kremer, Willibert	15.10.1939	D	7	8	1	279	0,025	0,029
Kröner, Rudolf	06.01.1942	D	2	0	-2	29	0,069	0,000
Kronsbein, Helmut	25.12.1914	D	5	2	-3	298	0,017	0,007
Kurz, Marco	16.05.1969	D	8	7	-1	70	0,114	0,100
Labbadia, Bruno	08.02.1966	D	25	17	-8	200	0,125	0,085
Langner, Fritz	08.08.1912	D	3	2	-1	194	0,015	0,010
Latour, Hanspeter	04.06.1947	CH	4	0	-4	17	0,235	0,000
Lattek, Udo	16.01.1935	D	11	10	-1	521	0,021	0,019
Latzke, Felix	01.02.1942	A	1	1	0	48	0,021	0,021
Lenz, Manfred	21.11.1947	D	1	0	-1	6	0,167	0,000
Lerby, Sören	01.02.1958	DK	3	0	-3	15	0,200	0,000
Lewandowski, Sascha	05.10.1971	D	2	3	1	45	0,044	0,067
Lieberknecht, Torsten	01.08.1973	D	2	3	1	34	0,059	0,088
Lieberwirth, Dieter	13.01.1954	D	0	0	0	8	0,000	0,000
Liebrich, Werner	18.01.1927	D	2	1	-1	10	0,200	0,100
Lienen, Ewald	28.11.1953	D	27	25	-2	226	0,119	0,111
Lindemann, Hermann	29.10.1910	D	0	0	0	43	0,000	0,000
Linken, Franz	13.07.1912	D	0	0	0	12	0,000	0,000
Linßen, Johannes	28.09.1949	D	0	0	0	1	0,000	0,000
Lippert, Bernhard	12.03.1962	D	0	0	0	2	0,000	0,000
Littbarski, Pierre	16.04.1960	D	0	0	0	5	0,000	0,000
Löhr, Johannes	05.07.1942	D	2	1	-1	86	0,023	0,012
Lorant, Gyula	06.02.1923	HUN	9	6	-3	347	0,026	0,017
Lorant, Werner	21.11.1948	D	40	38	-2	247	0,162	0,154
Löring, Jean	16.08.1934	D	0	0	0	3	0,000	0,000
Löw, Joachim	03.02.1960	D	14	8	-6	68	0,206	0,118
Lucas, Heinz	10.08.1920	D	3	5	2	183	0,016	0,027
Luhukay, Jos	13.06.1963	NL	7	4	-3	110	0,064	0,036
Magath, Felix	26.07.1953	D	48	48	0	495	0,097	0,097
Marotzke, Karl-Heinz	29.03.1934	D	1	0	-1	13	0,077	0,000
Maslo, Uli	06.07.1938	D	10	14	4	181	0,055	0,077
Maurer, Reiner	16.02.1960	D	0	0	0	0	0,000	0,000
McLaren, Steve	03.05.1961	GB	1	0	-1	21	0,048	0,000
Meidt, Hellmut	24.07.1910	D	0	0	0	1	0,000	0,000
Meier, Norbert	20.09.1958	D	7	9	2	73	0,096	0,123
Merkel, Max	07.12.1918	A/D	7	4	-3	230	0,030	0,017
Merkle, Hans	01.06.1918	D	1	1	0	68	0,015	0,015
Meyer, Gerd	27.08.1946	D	1	1	0	12	0,083	0,083
Meyer, Hans	03.11.1942	D	19	16	-3	175	0,109	0,091
Meyer, Ulrich	25.09.1943	D	0	0	0	1	0,000	0,000
Michels, Rinus	09.02.1928	NL	3	1	-2	114	0,026	0,009
Middendorp, Ernst	28.10.1958	D	9	12	3	93	0,097	0,129
Millinger, Fritz	19.09.1935	D	0	0	0	1	0,000	0,000
Minge, Ralf	08.10.1960	D	4	1	-3	23	0,174	0,043
Möhlmann, Benno	01.08.1954	D	22	14	-8	137	0,161	0,102
Moniz, Ricardo	17.06.1964	NIA	0	0	0	2	0,000	0,000
Moser, Hans-Werner	24.09.1965	D	0	0	0	7	0,000	0,000
Mülhausen, Karl-Heinz	18.06.1937	D	0	0	0	12	0,000	0,000
Multhaup, Willy	19.07.1903	D	1	6	5	166	0,006	0,036
Murach, Heinz	07.04.1926	D	2	4	2	80	0,025	0,050
Nagelsmann, Julian	23.07.1987	D	3	5	2	48	0,063	0,104
Nemet, Klaus-Peter	09.12.1953	D	2	0	-2	6	0,333	0,000
Neu, Hubert	04.03.1953	D	0	0	0	1	0,000	0,000
Neubarth, Frank	29.07.1962	D	5	3	-2	26	0,192	0,115
Neururer, Peter	28.11.1953	D	20	20	0	224	0,089	0,089
Nolting, Willi	17.10.1916	D	0	0	0	5	0,000	0,000
Notermans, Jan	29.07.1932	NL	1	0	-1	16	0,063	0,000
Nouri, Alexander	20.08.1979	D	1	1	0	31	0,032	0,032
Nuber, Hermann	10.10.1935	D	1	0	-1	11	0,091	0,000
Ochs, Klaus-Dieter	31.10.1939	D	1	2	1	102	0,010	0,020
Ocwirk, Ernst	07.03.1926	A	1	0	-1	34	0,029	0,000
Oenning, Michael	27.09.1965	D	2	0	-2	31	0,065	0,000
Olk, Werner	18.01.1938	D	2	2	0	70	0,029	0,029
Olsen, Morten	14.08.1949	DK	10	9	-1	76	0,132	0,118
Osieck, Holger	31.08.1948	D	6	4	-2	50	0,120	0,080
Oßwald, Paul	04.02.1905	D	3	2	-1	61	0,049	0,033
Özcan, Arkoc	02.10.1939	TR	0	2	2	22	0,000	0,091
Pacult, Peter	28.10.1959	A	6	6	0	49	0,122	0,122

Paetz, Rolf	24.11.1922	D	0	0	0	2	0,000	0,000
Pagelsdorf, Frank	05.02.1958	D	29	26	-3	244	0,119	0,107
Patzig, Heinz	19.09.1929	D	3	1	-2	15	0,200	0,067
Pezzaiuoli, Marco	16.11.1968	D	1	1	0	17	0,059	0,059
Pfau, Oswald	07.01.1915	D	0	0	0	22	0,000	0,000
Pfeiffer, Michael	19.07.1925	D	2	2	0	68	0,029	0,029
Piechaczek, Egon	16.11.1931	D	1	0	-1	91	0,011	0,000
Pilz, Hans	11.12.1915	D	2	0	-2	39	0,051	0,000
Piontek, Josef	05.03.1940	D	2	2	0	147	0,014	0,014
Pliska, Fritz	20.12.1915	D	0	0	0	33	0,000	0,000
Popp, Fritz	20.11.1940	D	0	1	1	10	0,000	0,100
Prasnikar, Bojan	03.02.1953	SLO	4	4	0	61	0,066	0,066
Preis, Ludwig	11.11.1971	D	0	0	0	3	0,000	0,000
Preißler, Alfred	09.04.1921	D	3	0	-3	60	0,050	0,000
Prinzen, Roger	04.03.1969	D	0	0	0	4	0,000	0,000
Quinkert, Klaus	05.12.1930	D	0	0	0	34	0,000	0,000
Rangnick, Ralf	29.06.1958	D	37	34	-3	260	0,142	0,131
Rapolder, Uwe	29.05.1958	D	3	8	5	49	0,061	0,163
Rausch, Friedel	27.02.1940	D	14	18	4	247	0,057	0,073
Rebell, Fritz	07.05.1905	D	1	0	-1	22	0,045	0,000
Reck, Oliver	27.02.1965	D	1	0	-1	1	1,000	0,000
Rehlagel, Otto	09.08.1938	D	46	56	10	836	0,055	0,067
Reimann, Willi	24.12.1949	D	7	10	3	149	0,047	0,067
Reinders, Uwe	19.01.1955	D	3	1	-2	32	0,094	0,031
Renner, Dieter	18.12.1949	D	0	0	0	5	0,000	0,000
Reutershahn, Armin	01.03.1960	D	0	0	0	1	0,000	0,000
Ribbeck, Erich	13.06.1937	D	29	18	-11	569	0,051	0,032
Ristic, Aleksandar	28.06.1944	BOS	15	18	3	211	0,071	0,085
Röber, Jürgen	25.12.1953	D	25	36	11	244	0,102	0,148
Roggensack, Gerd	05.10.1941	D	5	0	-5	66	0,076	0,000
Rolff, Wolfgang	26.12.1959	D	0	0	0	3	0,000	0,000
Roos, Hans-Dieter	22.05.1937	D	0	0	0	12	0,000	0,000
Roth, Werner	25.07.1925	D	0	0	0	37	0,000	0,000
Rühl, Carl-Heinz	14.11.1939	D	2	1	-1	173	0,012	0,006
Rutemöller, Erich	08.02.1945	D	6	2	-4	51	0,118	0,039
Rutten, Fred	05.12.1962	NL	5	6	1	25	0,200	0,240
Rynio, Jürgen	01.04.1948	D	0	1	1	4	0,000	0,250
Saftig, Reinhard	23.01.1952	D	14	17	3	214	0,065	0,079
Sammer, Klaus	05.12.1942	D	8	5	-3	26	0,308	0,192
Sammer, Matthias	05.09.1967	D	20	26	6	171	0,117	0,152
Sander, Petrik	17.11.1960	D	3	4	1	40	0,075	0,100
Scala, Nevio	22.11.1947	I	2	2	0	34	0,059	0,059
Schaaf, Thomas	30.04.1961	D	60	49	-11	524	0,115	0,094
Schaefer, Frank	26.10.1963	D	0	1	1	26	0,000	0,038
Schäfer, Winfried	10.01.1950	D	38	35	-3	386	0,098	0,091
Schafstall, Rolf	22.02.1937	D	14	11	-3	351	0,040	0,031
Schehr, Ralf	28.10.1953	D	0	0	0	2	0,000	0,000
Schjönberg, Michael	28.11.1953	DK	0	0	0	0	0,000	0,000
Schlappner, Klaus	22.05.1940	D	4	8	4	143	0,028	0,056
Schlott, Rudi	18.01.1927	D	1	0	-1	41	0,024	0,000
Schlünz, Juri	27.07.1961	D	7	4	-3	44	0,159	0,091
Schmidt, Alfred	05.09.1935	D	0	0	0	7	0,000	0,000
Schmidt, Heinz-L.	02.03.1920	D	0	0	0	22	0,000	0,000
Schmidt, Martin	12.04.1967	CH	9	8	-1	81	0,111	0,099
Schmidt, Roger	13.03.1967	D	10	7	-3	91	0,110	0,077
Schmidt, Willi	05.08.1923	D	1	0	-1	8	0,125	0,000
Schneider, Helmut	13.07.1913	D	1	1	0	58	0,017	0,017
Schneider, Josef	13.04.1914	D	2	2	0	91	0,022	0,022
Schneider, Richard	16.12.1919	D	0	0	0	30	0,000	0,000
Schneider, Thomas	24.11.1972	D	3	1	-2	21	0,143	0,048
Schock, Gerd-Volker	08.04.1950	D	3	4	1	74	0,041	0,054
Scholz, Heiko	07.01.1966	D	1	0	-1	8	0,125	0,000
Schubert, André	24.07.1971	D	3	4	1	45	0,067	0,089
Schulte, Gerhard	06.08.1923	D	0	0	0	8	0,000	0,000
Schulte, Helmut	14.09.1957	D	12	8	-4	151	0,079	0,053
Schulz, Fred	27.10.1903	D	0	1	1	15	0,000	0,067
Schuster, Dirk	29.12.1967	D	2	7	5	48	0,042	0,146
Schwager, Dietmar	15.08.1940	D	0	0	0	14	0,000	0,000
Schwartz, Alexander	23.10.1908	ROM	3	2	-1	102	0,029	0,020
Schwickert, Gerd	14.08.1949	D	0	1	1	15	0,000	0,067
Sebert, Günter	29.05.1948	D	5	1	-4	54	0,093	0,019
Seel, Wolfgang	21.06.1948	D	0	0	0	4	0,000	0,000
Senekowitsch, Helmut	22.10.1933	A	0	0	0	5	0,000	0,000
Seybold, Franz	09.04.1912	D	0	0	0	35	0,000	0,000
Sidka, Wolfgang	26.05.1954	D	6	6	0	39	0,154	0,154
Siemensmeyer, Hans	23.09.1940	D	1	0	-1	14	0,071	0,000
Sing, Albert	07.04.1917	D	0	1	1	83	0,000	0,012
Skibbe, Michael	04.08.1965	D	27	26	-1	211	0,128	0,123
Skoblar, Josip	12.03.1941	YUG	0	0	0	15	0,000	0,000
Skripnik, Victor	19.11.1969	UKR	5	5	0	62	0,081	0,081
Slomka, Mirko	12.09.1967	D	26	26	0	230	0,113	0,113

Solbakken, Stale	27.02.1968	N	6	6	0	30	0,200	0,200
Soldo, Zvonimir	02.11.1967	CRO	5	4	-1	43	0,116	0,093
Sommerlatt, Kurt	25.12.1928	D	0	1	1	48	0,000	0,021
Sorg, Marcus	24.12.1965	D	0	0	0	17	0,000	0,000
Stabel, Josef	21.09.1948	D	8	8	0	81	0,099	0,099
Stange, Bernd	14.03.1948	D	6	2	-4	22	0,273	0,091
Stanislawski, Holger	26.09.1969	D	7	7	0	54	0,130	0,130
Stendel, Daniel	04.04.1974	D	0	1	1	6	0,000	0,167
Stepanovic, Dragoslav	30.08.1948	SER	14	17	3	142	0,099	0,120
Stevens, Huub	29.11.1953	NL	36	47	11	378	0,095	0,124
Stöber, Bernd	06.09.1952	D	0	0	0	1	0,000	0,000
Stöger, Peter	11.04.1966	A	5	7	2	102	0,049	0,069
Stollenwerk, Georg	19.12.1930	D	0	0	0	33	0,000	0,000
Strehlau, Lothar	14.10.1944	D	0	0	0	15	0,000	0,000
Streich, Christian	11.06.1965	D	13	12	-1	153	0,085	0,078
Sundermann, Jürgen	25.01.1940	D	4	4	0	167	0,024	0,024
Tenhagen, Franz-J.	31.10.1952	D	1	2	1	34	0,029	0,059
Termath, Bernhard	26.08.1928	D	1	0	-1	11	0,091	0,000
Thom, Andreas	07.09.1965	D	1	0	-1	3	0,333	0,000
Tilkowski, Hans	12.07.1935	D	1	2	1	74	0,014	0,027
Tippenhauer, Hans-D.	16.10.1943	D	2	0	-2	54	0,037	0,000
Toppmöller, Klaus	12.08.1951	D	31	33	2	242	0,128	0,136
Trapattoni, Giovanni	17.03.1939	I	11	18	7	122	0,090	0,148
Tretschok, René	23.12.1968	D	0	0	0	1	0,000	0,000
Tuchel, Thomas	29.08.1973	D	17	18	1	238	0,071	0,076
van Gaal, Louis	08.08.1951	NL	3	4	1	63	0,048	0,063
van Marwijk, Bert	19.05.1952	NL	5	8	3	100	0,050	0,080
Vanenburg, Gerald	05.03.1964	NL	0	1	1	5	0,000	0,200
Veh, Armin	01.02.1961	D	29	39	10	304	0,095	0,128
Verbeek, Gertjan	01.08.1962	NL	3	2	-1	22	0,136	0,091
Vincze, Jenö	20.11.1908	HUN	0	0	0	4	0,000	0,000
Vogts, Hans-Hubert	30.12.1946	D	5	6	1	22	0,227	0,273
Völler, Rudolf	13.04.1960	D	1	1	0	7	0,143	0,143
vom Bruch, Gerd	19.08.1941	D	3	3	0	61	0,049	0,049
von Heesen, Thomas	01.10.1961	D	3	4	1	72	0,042	0,056
Vordenbäumen, Willi	23.09.1928	D	0	0	0	4	0,000	0,000
Wähling, Jürgen	06.12.1940	D	1	0	-1	42	0,024	0,000
Walpurgis, Maik	09.10.1973	D	4	4	0	24	0,167	0,167
Weber, Hans-W.	12.01.1916	A/D	0	0	0	5	0,000	0,000
Weber, Heiko	26.06.1965	D	0	0	0	1	0,000	0,000
Weber, Wolfgang	26.06.1944	D	1	0	-1	53	0,019	0,000
Weinzierl, Markus	28.12.1974	D	11	18	7	170	0,065	0,106
Weise, Dietrich	21.11.1934	D	9	10	1	370	0,024	0,027
Weisweiler, Hennes	05.12.1919	D	8	4	-4	470	0,017	0,009
Wenzlaff, Friedhelm	10.10.1940	D	0	1	1	63	0,000	0,016
Werner, Wolf	08.04.1942	D	7	2	-5	85	0,082	0,024
Weth, Willibald	02.03.1931	D	0	0	0	18	0,000	0,000
Wewers, Heinz	27.07.1927	D	0	0	0	1	0,000	0,000
Widmayer, Herbert	17.11.1913	D	0	0	0	11	0,000	0,000
Widmayer, Rainer	02.04.1967	D	0	0	0	0	0,000	0,000
Wiesinger, Michael	27.12.1972	D	1	0	-1	25	0,040	0,000
Wilke, Martin	15.11.1926	D	0	0	0	30	0,000	0,000
Wilmots, Marc	22.02.1969	B	4	0	-4	8	0,500	0,000
Witte, Helmut	15.07.1941	D	0	0	0	9	0,000	0,000
Witzler, Horst	18.08.1932	D	2	0	-2	59	0,034	0,000
Wohlers, Horst	06.08.1949	D	6	5	-1	67	0,090	0,075
Wojtowicz, Rudolf	09.06.1956	PL	3	1	-2	19	0,158	0,053
Wolf, Wolfgang	24.09.1957	D	21	19	-2	236	0,089	0,081
Wosz, Dariusz	08.06.1969	D	0	0	0	2	0,000	0,000
Zachhuber, Andreas	29.05.1962	D	12	12	0	51	0,235	0,235
Zahnleiter, Timo	16.12.1948	D	0	1	1	18	0,000	0,056
Zebec, Branko	17.05.1929	YUG	5	11	6	413	0,012	0,027
Ziege, Christian	01.02.1972	D	0	0	0	1	0,000	0,000
Zinnbauer, Josef	01.05.1970	D	3	2	-1	23	0,130	0,087
Zobel, Rainer	03.11.1948	D	8	9	1	86	0,093	0,105
Zorniger, Alexander	08.10.1967	D	3	0	-3	13	0,231	0,000
Zumdick, Ralf	22.02.1937	D	3	0	-3	21	0,143	0,000
		2.137	2.137	0	32932			

Der Trainer, der die meisten Platzverweise hinnehmen musste ist Thonas Schaaf (60 Platzverweise in 524 Spielen), gefolgt von Friedhelm Funkel (52 Platzverweise in 459 Spielen) und Felix Magath (48 Platzverweise in 495 Spielen). Als Trainer am meisten von Platzverweisen der Gegner profitiert hat Ottmar Hitzfeld (64 Platzverweise der Gegner in 461 Spielen), gefolgt von Otto Rehhagel (56 Platzverweise der Gegner in 836 Spielen) und Friedhelm Funkel (54 Platzverweise der Gegner in 459 Spielen). Ottmar Hitzfeld weist auch das positivste Saldo zwischen eigenen Platzverweisen und Platzverweisen der Gegner auf (+27, 37 eigene bei 64 der Gegner), gefolgt von Jürgen Klopp (+18, 18 und 36). Das negativste Saldo hat Falko Götz (-14, 29 und 15), gefolgt von Erich Ribbeck (-11, 29 und 18) und Thomas Schaaf (-11, 60 und 49).

Oliver Reck musste in seinem einzigen Spiel als Interimstrainer des FC Schalke 04 einen Platzverweis hinnehmen (Saison 2005/06, 17. Spieltag am 17.12.2005, VfB Stuttgart – FC Schalke 04 2:0 (0:0), Gottlieb-Daimler-Stadion, Schiedsrichter Wolfgang Stark, Sünder war der Serbe Zlatan Bajramovic. Bei Trainern mit mehr als 10 Spielen hat derzeit Jürgen Kohler als Trainer des MSV Duisburg in der Saison 2005/06 die höchste Platzverweisquote (0,333, 4 Platzverweise in 12 Spielen). Bei Trainern mit mehr als 100 Spielen hat Falko

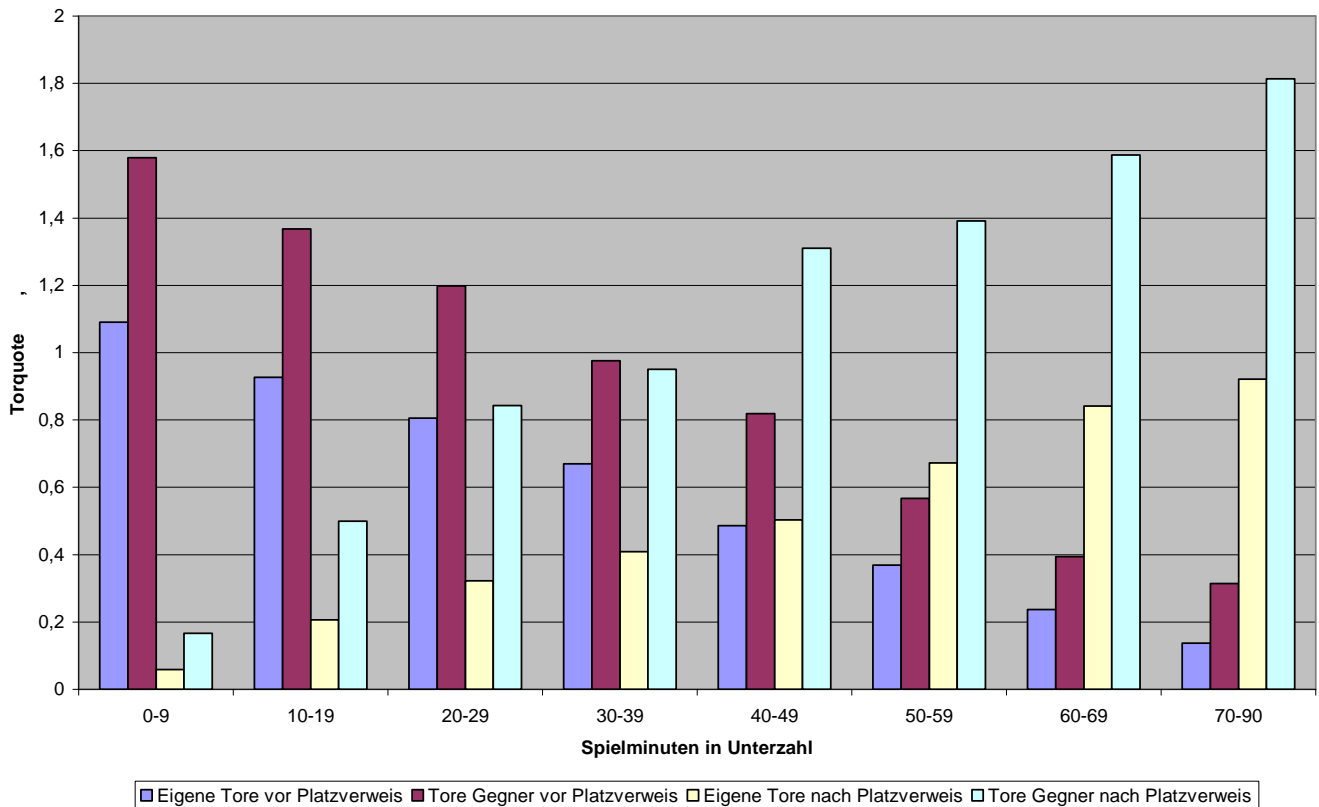
Götz die höchste Quote (0,196, 29 Platzverweise in 148 Spielen). Die meisten Spiele als Trainer ohne Platzverweis weist Robert Gebhardt mit 128 Spielen auf, gefolgt von Gunther Baumann mit 111 Spielen.

Detlev Dammeier hat in seinem einzigen Spiel als Interimstrainer des DSC Arminia Bielefeld von 2 Platzverweisen des Gegners profitiert (Saison 2007/08, 17. Spieltag am 15.12.2007, DSC Arminia Bielefeld – VfB Stuttgart 2:0 (0:0), Schüco-Arena, Schiedsrichter Manuel Gräfe, die Sünder beim VfB Stuttgart waren die beiden Mexikaner Pavel Pardo und Ricardo Osorio. Bei Trainern mit mehr als 10 Spielen hat derzeit Franz Beckenbauer als Trainer des FC Bayern München in der Saison 1993/94 am meisten von Platzverweisen der Gegner profitiert (Quote 0,353, 6 Platzverweise der Gegner bei 17 Spielen). Bei Trainern mit mehr als 100 Spielen hat derzeit Kurt Jara die höchste Quote (0,161, 18 Platzverweise der Gegner bei 112 Spielen). Dettmar Cramer absolvierte 220 Spiele ohne dass ein Gegner einen Platzverweis hinnehmen musste.

Übersichtstabelle Platzverweise nach Saisons und Spieltagen

Saison	1	2	3	4	5	6	7	8	9	10	11	12	13	14	15	16	17	18	19	20	21	22	23	24	25	26	27	28	29	30	31	32	33	34	35	36	37	38	Sum	Max	Min	
1964	0	0	0	1	0	0	0	0	0	0	3	0	0	0	0	0	1	0	0	0	0	1	0	2	0	0	0	0	0	0	0	0	0	0	0	0	0	0	8	3	0	
1965	0	0	0	1	0	0	0	1	0	0	0	0	0	0	0	1	1	0	0	0	0	1	0	0	1	2	1	0	1	0	0	0	0	0	0	0	0	0	10	2	0	
1966	3	0	0	0	0	0	0	0	0	0	0	0	0	0	1	0	0	0	0	0	1	0	0	0	0	0	1	0	1	4	0	0	0	0	0	0	0	11	4	0		
1967	0	1	0	0	0	0	2	1	0	2	1	0	0	0	0	0	0	0	1	0	0	2	0	2	1	0	0	0	0	0	0	0	1	0	0	0	0	0	14	2	0	
1968	0	1	1	2	0	1	0	1	0	1	0	0	0	0	1	1	1	1	0	1	0	0	0	1	0	0	0	0	0	0	0	0	0	0	0	0	0	0	13	2	0	
1969	0	0	0	0	0	1	1	0	0	0	1	2	0	0	2	0	1	0	1	0	1	0	0	1	0	0	1	1	1	0	0	1	0	0	0	0	0	0	14	2	0	
1970	0	0	1	0	0	1	0	0	0	0	0	0	0	1	0	0	0	0	0	1	0	0	0	1	0	0	1	0	0	1	0	0	0	0	0	0	0	0	7	1	0	
1971	0	0	0	0	0	0	0	0	0	1	1	1	0	0	0	0	0	0	0	0	0	0	0	0	0	0	0	0	1	1	0	0	0	0	0	0	0	0	5	1	0	
1972	2	0	0	0	0	0	1	0	1	1	2	0	2	0	0	0	1	0	0	0	0	0	0	0	0	0	2	0	0	0	1	0	0	0	0	0	0	0	13	2	0	
1973	0	0	0	1	0	1	0	0	0	0	0	0	0	0	1	0	0	0	0	0	0	0	0	0	0	1	1	0	0	0	0	0	0	0	0	0	0	0	5	1	0	
1974	0	0	0	0	1	0	0	0	0	0	1	1	0	0	0	1	0	0	1	0	0	1	0	0	0	0	2	0	0	0	0	0	0	1	1	0	0	0	0	9	2	0
1975	0	1	1	0	1	2	0	0	1	0	0	2	2	0	0	0	0	0	0	0	0	0	0	0	0	0	1	0	0	0	0	1	0	0	0	0	0	0	12	2	0	
1976	0	0	0	0	2	1	0	0	0	0	0	0	0	0	1	0	1	0	0	0	1	0	0	0	0	0	0	0	0	0	0	0	0	1	0	0	0	0	7	2	0	
1977	0	0	0	0	0	0	0	0	0	0	0	0	0	0	0	1	2	3	0	0	0	1	0	0	0	0	0	0	2	0	0	0	1	0	0	0	0	0	10	3	0	
1978	0	0	0	1	1	0	0	2	1	0	0	0	0	0	1	0	0	1	0	0	1	0	0	0	1	0	0	0	0	1	0	1	0	0	0	0	0	0	11	2	0	
1979	0	0	0	1	0	0	0	0	0	1	0	1	0	0	0	0	1	0	0	0	0	0	0	2	0	3	0	0	0	0	0	3	0	0	0	0	0	0	12	3	0	
1980	0	1	0	0	0	1	0	0	0	0	0	2	0	0	0	0	0	0	0	0	1	0	0	0	0	0	2	0	0	0	0	0	0	0	0	0	0	7	2	0		
1981	0	1	1	0	0	1	0	1	0	0	0	0	0	0	0	0	0	0	0	0	0	0	0	0	0	0	0	1	1	0	0	1	0	1	0	0	0	0	8	1	0	
1982	0	1	0	0	0	0	0	0	1	0	1	0	0	0	1	0	1	0	2	0	0	0	0	0	0	0	0	0	0	0	0	1	0	1	0	0	0	0	9	2	0	
1983	0	0	0	0	0	0	0	0	1	0	1	0	0	1	0	1	0	1	0	0	0	0	1	1	0	2	1	0	0	1	0	0	0	0	0	0	0	0	11	2	0	
1984	0	0	1	1	0	2	0	0	2	1	1	2	0	1	0	1	0	1	0	1	0	2	0	3	0	0	2	0	0	0	0	0	0	1	0	0	0	0	21	3	0	
1985	0	1	1	0	0	0	1	0	0	1	0	0	3	1	0	0	0	0	1	2	1	1	0	0	0	0	1	2	0	2	0	2	0	1	0	0	0	0	19	3	0	
1986	1	0	0	0	0	2	2	3	2	2	1	0	0	1	2	0	0	1	1	0	2	3	1	0	0	2	0	0	2	0	0	1	2	0	0	0	0	31	3	0		
1987	1	1	0	1	0	0	2	1	1	0	1	1	0	0	0	1	1	0	1	0	0	0	0	0	0	1	1	0	2	0	0	2	1	0	0	0	0	19	2	0		
1988	0	1	1	0	1	0	0	1	1	0	0	0	1	2	1	1	1	2	0	0	1	1	0	1	0	1	0	2	2	1	1	1	2	1	0	0	0	27	2	0		
1989	2	1	3	0	0	0	1	1	0	0	1	1	0	1	1	1	3	1	1	0	0	0	0	0	1	2	2	0	0	0	2	0	3	2	0	0	0	30	3	0		
1990	0	1	0	2	0	2	2	1	1	1	3	1	0	1	0	1	1	0	0	0	2	2	1	0	3	0	0	2	0	1	0	0	2	1	0	0	0	31	3	0		
1991	0	3	3	0	3	1	2	1	3	1	1	0	2	1	2	2	0	1	2	1	3	0	1	2	1	0	1	2	1	0	1	2	3	0	0	0	46	3	0			
1992	0	0	2	3	3	5	2	2	4	2	4	1	2	1	3	2	2	0	2	1	3	3	2	2	2	2	2	2	2	2	5	2	0	4	0	2	0	1	76	5	0	
1993	5	0	4	1	0	1	2	0	2	1	4	4	2	3	4	0	4	2	2	3	2	4	2	1	3	2	1	2	0	5	1	0	1	4	0	0	0	72	5	0		
1994	2	1	1	7	5	5	4	2	2	0	3	2	2	0	1	0	2	1	3	1	3	1	3	2	2	1	1	3	2	0	5	5	2	0	0	0	75	7	0			
1995	2	4	4	2	1	3	4	2	3	3	3	1	5	2	2	3	0	3	2	3	4	7	2	2	3	1	2	1	5	5	4	3	6	1	0	0	0	98	7	0		
1996	3	2	0	2	3	1	3	3	1	1	0	2	1	3	2	2	1	1	1	0	4	4	6	4	1	2	4	5	0	2	0	1	0	4	0	0	0	69	6	0		
1997	3	2	1	3	1	5	3	4	3	5	2	1	3	0	1	1	1	3	2	5	1	2	3	4	4	4	2	3	1	5	2	0	1	0	0	0	0	81	5	0		
1998	1	2	3	2	1	2	2	1	3	2	1	2	1	0	2	2	3	1	0	2	0	3	2	2	5	2	0	2	1	1	0	0	5	3	0	0	0	59	5	0		
1999	0	1	2	1	5	4	2	2	2	2	2	4	0	1	1	0	4	6	2	3	2	3	1	5	5	3	2	1	3	3	1	3	3	1	0	0	0	80	6	0		
2000	7	2	2	6	2	4	5	0	3	3	1	1	0	0	2	2	1	1	3	1	3	0	1	0	3	3	4	2	1	1	4	4	1	0	0	0	0	73	7	0		
2001	1	3	3	2	1	3	2	5	1	1	3	1	1	2	4	4	1	3	5	6	2	2	1	7	6	3	0	4	2	1	1	3	1	4	0	0	0	89	7	0		
2002	3	0	1	1	1	5	4	1	2	2	2	5	2	4	1	0	1	2	0	1	4	2	5	1	3	4	1	2	2	1	1	4	1	0	0	0	0	71	5	0		
2003	2	3	0	1	1	3	2	1	3	1	2	5	6	0	3	0	0	1	5	4	5	0	3	4	0	0	2	3	0	4	4	1	2	0	0	0	0	71	6	0		
2004	3	3	3	4	0	4	0	3	4	3	2	7	3	1	0	2	1	2	3	3	1	2	1	5	2	1	2	2	3	1	5	1	3	1	0	0	0	81	7	0		
2005	1	3	2	0	4	0	1	2	3	5	4	3	0	3	1	2	1	0	1	2	4	1	2	1	4	0	2	2	0	2	3	0	1	1	0	0	0	61	5	0		
2006	2	2	2	0	1	4	1	2	3	1	1	1	0	1	4	3	2	1	1	1	3	4	4	2	1	1	1	2	2	3	0	0	1	2	0	0	0	59	4	0		
2007	3	6	5	0	1	2	2	0	3	3	1	3	1	1	2	2	1	2	1	3	1	4	1	1	0	1	5	2	0	2	3	1	0	0	0	0	0	63	6	0		
2008	0	1	4	1	3	0	2	0	4	1	0	1	1	1	0	3	2	3	2	1	3	0	1	0	5	2	1	1	0	1	0	3	3	0	0	0	0	50	5	0		
2009	0	2																																								

Torquote vor und nach Platzverweis



Anmerkung: Diagramm zeigt Torquote pro Spiel (eigene, Gegner) jeweils vor und nach dem Platzverweis. Zudem wird unterschieden nach Anzahl der Spielminuten in Unterzahl. Beispielsweise geht ein Platzverweis in der 85. Min. in die Kategorie 0-9 Minuten in Unterzahl ein. Erzielt dann die Mannschaft die den Platzverweis hinnehmen musste nach der 85. Min ein Tor, steht für das betreffende Spiel eine 1 bei erzielten Toren. Es werden dann alle Spiele mit Platzverweisen in dem jeweiligen Minutenbereich zusammengefasst und alle erzielten/kassierten Tore aufaddiert und dann durch die Anzahl der Spiele geteilt.

Wie zu erwarten nimmt die Anzahl der erzielten Tore/Gegentore vor dem Platzverweis mit der Anzahl an Spielminuten in Unterzahl ab, d.h. gibt es einen sehr frühen Platzverweis war vorher wenig Zeit vorhanden ein Tor zu erzielen. Bei einem späten Platzverweis ist bereits ein Großteil des Spiels gelaufen. Es bleibt nur noch wenig Zeit Tore zu erzielen. Was auffällt ist, dass die Differenz zwischen eigenen Toren/Toren des Gegners (sprich Differenz zwischen hellgrünen und gelben Säulen) mit einer größeren Anzahl an Spielminuten in Unterzahl zunimmt. Dies veranschaulicht, wie zu erwarten, den Nachteil von frühen Platzverweisen. Der Effekt der Unterzahl ist eindeutig nachzuweisen.